

Załącznik Nr 1 do Zarządzenia Nr 5/2024

Dyrektora Placówki Opiekuńczo- Wychowawczej


Nr 1 w Gostycynie z dnia 1.08.2024r.



Standardy ochrony małoletnich

Procedury wewnętrzne regulujące
ochronę dziecka przez krzywdzeniem

Placówka Opiekuńczo-Wychowawcza Nr 1
w Gostycynie i Nr 2 w Żalnie



Spis treści

I. Wprowadzenie	2
II. Dotychczasowe działania, które przynosiły pozytywne efekty w ochronie dziecka przed przemocą.....	5
III. Zasady bezpiecznej rekrutacji pracowników	6
IV. Zasady bezpiecznej realizacji personel-dziecko	7
V. Zasady bezpiecznego korzystania z Internetu i mediów elektronicznych.....	9
VI. Zasady ochrony wizerunku i danych osobowych dzieci	9
VII. Jak rozpoznać przemoc wobec dziecka ?.....	9
VIII. Rozpoznawanie przemocy wobec dziecka niepełnosprawnego oraz chorego przewlekle	13
IX. Procedury interwencji w przypadku krzywdzenia dziecka	14
X. Procedura interwencji w sytuacji krzywdzenia dziecka w Placówce przez rówieśników:	15
XI. Procedura postępowania wobec wychowanka, który stał się ofiarą czynu karalnego:	15
XII. Procedura postępowania w przypadku cyberprzemocy i stalkingu.....	16
XIII. Ważne telefony i adresy.....	19
XIV. Monitoring stosowania Standardów Ochrony Małoletnich	20
XV. Standardy Ochrony Małoletnich w Placówce Opiekuńczo-Wychowawczej nr 1 w Gostycynie i nr 2 w Żalnie opracowane w formie Polityki ochrony dzieci i młodzieży zwanej dalej „Polityką” wersja skrócona dla dzieci i młodzieży.....	22

I. Wprowadzenie

Naczelną i niepodważalną zasadą wszystkich działań podejmowanych przez pracowników Placówki Opiekuńczo-Wychowawczej nr 1 w Gostycynie oraz Nr 2 w Żalnie jest działanie dla dobra dziecka i w jego najlepszym interesie, poprzez wspieranie go w rozwoju i rozpoznawanie jego potrzeb. Procedury są uporządkowanym sposobem działania w trudnych sytuacjach. Ich podstawową zaletą jest to, że pozwalają szybko i skutecznie działać bez zbytecznego zastanawiania się nad sensem i kolejnością podejmowanych czynności. Szczególnie wtedy, kiedy zagrożone jest bezpieczeństwo dziecka, znajomość zasad postępowania staje się nieodzowna i nieoceniona. Odpowiedni sposób postępowania stanowi gwarancję, że nasza interwencja będzie optymalna. Nie można jednak zapominać, że procedury posługują się suchymi, uproszczonymi faktami, a nie ich interpretacją. Nie biorą pod uwagę złożoności życia i okoliczności, w których to samo zdarzenie ma często różny przebieg, różne przyczyny i skutki. Każda procedura ma za zadanie ułatwić podejmowanie działania, jednak nie można zapomnieć o wyjątkowości każdej sytuacji i konieczności dostosowania się do niej. Warto zatem w tym miejscu przypomnieć sobie podstawowy cel, jakiemu służy procedura pomocy dziecku krzywdzonemu. Jest nim zapewnienie bezpieczeństwa dziecku krzywdzonemu, które doświadczyło przemocy fizycznej, emocjonalnej, seksualnej, zaniedbania. Cel ten można osiągnąć poprzez wspólne, jednolite zasady postępowania, z którymi utożsamiałyby się różne służby pracujące na rzecz dziecka i rodziny. Stosowanie zaproponowanych procedur może przyczynić się do ułatwienia i przyspieszenia działań zmierzających do ochrony zdrowia dzieci krzywdzonych.

Odebranie dziecka rodzinie i umieszczenie go w obcym środowisku to dla niego sytuacja traumatyczna. Od wszystkich podmiotów uprawnionych do odebrania dziecka rodzinie wymagana jest wyjątkowa rozwaga i kierowanie się wyłącznie jego dobrem. Mając na uwadze, że dziecko wymaga szczególnej opieki i troski, w tym właściwej ochrony przed krzywdzeniem, został stworzony niniejszy dokument. Niniejszy dokument skierowany jest do następujących pracowników Placówki Opiekuńczo – Wychowawczej nr 1 w Gostycynie i Nr 2 w Żalnie:

- ❖ pracownicy socjalni,
- ❖ pedagog,
- ❖ psycholog,
- ❖ wychowawcy,
- ❖ opiekunowie
- ❖ praktykantów, wolontariuszy, stażystów,
- ❖ Pracowników gospodarczych,
- ❖ Konserwatorów.

Dokument został zredagowany, by zyskać poczucie pewności, że nasza Placówka zawsze będzie podejmowała wszelkie możliwe działania, aby zapobiegać krzywdzeniu dzieci.

Wewnętrzne procedury regulujące ochronę dziecka przed przemocą są zgodne z obowiązującymi w naszej Placówce dokumentami: Statutem Placówki Opiekuńczo-Wychowawczej, Polityką bezpieczeństwa przetwarzania danych osobowych oraz obowiązującymi przepisami prawa:

- ❖ Konstytucja Rzeczypospolitej Polskiej z dnia 2 kwietnia 1997 r.;
- ❖ Konwencji o Prawach Dziecka przyjętej przez Zgromadzenie Ogólne ONZ z 20 listopada 1989 r. (Dz. U. z 1991.120.526 ze zm.);

- ❖ Ustawą z dnia 29 lipca 2005 r. o przeciwdziałaniu przemocy domowej (Dz. U. z 2021 r. poz. 1249 ze zm.) oraz Rozporządzeniem Rady Ministrów z dnia 6 września 2023 r. w sprawie procedury "Niebieskie Karty" oraz wzorów formularzy "Niebieska Karta".
- ❖ Ustawą z dnia 13 maja 2016 r. o przeciwdziałaniu zagrożeniom przestępczością na tle seksualnym (Dz. U. z 2023 r. poz. 1304 ze zm.);
- ❖ Ustawą z dnia 9 czerwca 2011 r. o wspieraniu rodziny i systemie pieczy zastępczej (Dz. U. z 2023 r. poz. 1426)

Dokument ten reguluje procedury ochrony dzieci przed krzywdzeniem, rozpoznawanie i reagowanie na niepokojące sytuację w określony procedurami sposób postępowania. Ilekroć w niniejszych procedurach jest mowa o:

- ❖ **krzywdzeniu dziecka** należy rozumieć - każde zamierzone lub niezamierzone działanie oraz zaniechanie działań ze strony osoby dorosłej, które ujemnie wpływa na rozwój fizyczny lub psychiczny dziecka (definicja WHO). Krzywdzenie dzieci to też beczynność społeczeństwa lub instytucji, a także rezultat takiej beczynności, który ogranicza równe prawa dzieci i zakłóca ich optymalny rozwój. Można wyróżnić następujące wymiary zjawiska krzywdzenia dziecka:
 - **przemoc psychiczna** - przymus, groźby, obrażanie, wyzywanie, ocenianie, krytykowanie, straszenie, szantażowanie, krzyczenie, wyśmiewanie, lekceważenie,
 - **przemoc fizyczna** - szarpanie, kopanie, popychanie, policzkowanie, przypalanie papierosem, bicie ręką przy użyciu przedmiotów, klaps,
 - **przemoc seksualna** - gwałt, wymuszanie pożycia seksualnego, wymuszanie nieakceptowanych zachowań seksualnych,
 - **przemoc ekonomiczna** - unikanie płacenia alimentów, zakazywanie członkowi rodziny pracy lub edukacji w celu zdobycia zatrudnienia, przywłaszczanie do swoich celów wspólnych środków na utrzymanie rodziny,
 - **zaniedbanie** - głodzenie, niedostarczanie odpowiedniej ilości jedzenia, nieodpowiednia higiena lub jej brak, niezgłaszanie się z dzieckiem do lekarza (gdym tego wymaga), brak leczenia mimo zaleceń lekarzy, niedopilnowanie w kwestii edukacji, brak przejawiania zainteresowania, w jaki sposób dziecko spędza wolny czas, jaki ma zainteresowania, problemy oraz potrzeby,
 - **alienacja rodzicielka** - ograniczenie kontaktu i izolowanie dziecka od drugiego rodzica, odcinanie drugiego rodzica od informacji dotyczących dziecka, wymazywanie drugiego rodzica z życia dziecka, niszczenie zdjęć i pamiątek, przedstawianie drugiego rodzica w złym świetle, zakazywanie dziecku swobodnego mówienia i wyrażania miłości do drugiego rodzica;
- ❖ **przemocy domowej** - należy przez to rozumieć jednorazowe albo powtarzające się umyślne działanie lub zaniechanie, wykorzystujące przewagę fizyczną, psychiczną lub ekonomiczną, naruszające prawa lub dobra osobiste osoby doznającej przemocy domowej, w szczególności:
 - narażające tę osobę na niebezpieczeństwo utraty życia, zdrowia lub mienia,
 - naruszające jej godność, nietykalność cielesną lub wolność, w tym seksualną,
 - powodujące szkody na jej zdrowiu fizycznym lub psychicznym, wywołujące u tej osoby cierpienie lub krzywdę,
 - ograniczające lub pozbawiające tę osobę dostępu do środków finansowych lub możliwości podjęcia pracy lub uzyskania samodzielności finansowej,
 - istotnie naruszające prywatność tej osoby lub wzbudzające u niej poczucie zagrożenia, poniżenia lub udręczenia, w tym podejmowane za pomocą środków komunikacji elektronicznej;

- ❖ **Pracownika POW**– należy przez to rozumieć osobę zatrudnioną w Placówce Opiekuńczo-Wychowawczej nr 1 w Gostycynie lub Placówce Opiekuńczo- Wychowawczej Nr 2 w Żalnie;
- ❖ **Osobie odpowiedzialnej za Internet** - to wyznaczony przez Dyrektora POW pracownik, sprawujący nadzór nad korzystaniem z Internetu przez dzieci na terenie Placówki oraz nad bezpieczeństwem dzieci w Internecie;
- ❖ Osobie odpowiedzialnej za Wewnętrzne procedury regulujące ochronę dzieci przed krzywdzeniem, zwany również **koordynatorem** - to wyznaczony przez Dyrektora Placówki pracownik, sprawujący nadzór nad realizacją wewnętrznych procedur ochrony dzieci przed przemocą;
- ❖ **Zespół interwencyjny** to powołany przez Dyrektora POW w przypadku podejrzenia stosowania przemocy fizycznej lub psychicznej o dużym nasileniu oraz podejrzenia wykorzystania seksualnego. W skład zespołu wchodzi: Dyrektor, wychowawca, pedagog, psycholog, personel medyczny, inne osoby mające wiedzę na temat krzywdzenia dziecka.

II. Dotychczasowe działania, które przynosiły pozytywne efekty w ochronie dziecka przed przemocą

Placówka opiekuńczo-wychowawcza nr 1 w Gostycynie i nr 2 w Żalnie pełni istotną rolę w ochronie dzieci przed przemocą. Oto kilka działań, które Placówki podejmowała, aby skutecznie chronić dzieci:

- ❖ **Indywidualizacja wsparcia:** Każde dziecko jest inne, dlatego ważne jest dostosowanie formy wsparcia do jego indywidualnych potrzeb. Pracownicy placówki prowadzą diagnozę i analizę sytuacji każdego dziecka, aby opracować spersonalizowany plan działania.
- ❖ **Terapia i wsparcie psychologiczne:** Dzieci, które były narażone na przemoc, często potrzebują wsparcia psychologicznego. Placówka opiekuńczo-wychowawcza zapewnia dostęp do terapii, psychologów i specjalistów w dziedzinie zdrowia psychicznego, którzy pomagają dzieciom radzić sobie z traumami i emocjonalnymi skutkami przemocy.
- ❖ **Edukacja i rozwojowe wsparcie:** Zapewnienie dzieciom dostępu do edukacji, zajęć poza szkolnych oraz wsparcia w rozwoju społecznym i emocjonalnym jest kluczowe. Placówka organizuje warsztaty, zajęcia sportowe, artystyczne oraz kulturowe, które pomagają w budowaniu umiejętności społecznych i samodzielności.
- ❖ **Współpraca z rodziną:** Placówka dąży do współpracy z rodzinami dzieci, o ile jest to możliwe. Współpraca ta może pomóc w zrozumieniu przyczyn przemocy oraz w opracowaniu strategii zapobiegania jej ponownemu wystąpieniu.
- ❖ **Szkolenie personelu:** Personel placówki opiekuńczo-wychowawczej jest odpowiednio przeszkolony w zakresie identyfikowania oznak przemocy, reagowania na nią i udzielania wsparcia dzieciom. Szkolenia dotyczące praw dziecka i technik pracy z dziećmi mogą znacząco przyczynić się do zwiększenia efektywności placówki.
- ❖ **Monitorowanie i ocena:** regularnie monitoruje postępy dzieci i ocenia, czy ich działania przynoszą oczekiwane efekty w ochronie przed przemocą. Warto prowadzić dokumentację, która pozwoli na śledzenie zmian w zachowaniach i samopoczuciu dzieci.
- ❖ **Współpraca z instytucjami zewnętrznymi:** Placówka opiekuńczo-wychowawcza współpracuje z instytucjami takimi jak sąd, powiatowe centrum pomocy rodzinie, asystentem rodziny, organizatorem rodzinnej pieczy zastępczej, policja, opieka społeczna i innymi osobami i instytucjami, które mogą pomóc w rozwiązywaniu przypadków przemocy wobec dzieci oraz podejmują się wspierania działań wychowawczych Placówki.
- ❖ **Kampanie edukacyjne:** Placówka prowadzi kampanie edukacyjne na rzecz lokalnego społeczeństwa, podkreślając znaczenie ochrony dzieci przed przemocą oraz informując o dostępnych źródłach wsparcia.

Postępowanie w sprawach kryzysowych z udziałem dziecka prowadzone jest w możliwie najszybszym czasie i przy zapewnieniu bezpieczeństwa psychofizycznego dziecka. Osobą odpowiedzialną na terenie Placówki za respektowanie praw dziecka jest Dyrektor.

III. Zasady bezpiecznej rekrutacji pracowników

Osobą pracującą z dziećmi w Placówce Opiekuńczo-Wychowawczej może być osoba posiadająca następujące kwalifikacje:

- ❖ w przypadku **wychowawcy** - wykształcenie wyższe:
 - na kierunku pedagogika, pedagogika specjalna, psychologia, praca socjalna, nauki o rodzinie lub na innym kierunku, którego program obejmuje resocjalizację, pracę socjalną, pedagogikę opiekuńczo-wychowawczą albo
 - na dowolnym kierunku, uzupełnione studiami podyplomowymi w zakresie psychologii, pedagogiki, nauk o rodzinie lub resocjalizacji, albo,
 - na dowolnym kierunku oraz przygotowanie pedagogiczne uprawniające do wykonywania zawodu nauczyciela;
- ❖ w przypadku **pedagoga** - tytuł zawodowy magistra na kierunku pedagogika albo pedagogika specjalna;
- ❖ w przypadku **psychologa** - prawo wykonywania zawodu psychologa w rozumieniu ustawy z dnia 8 czerwca 2001 r. o zawodzie psychologa i samorządzie zawodowym psychologów;
- ❖ w przypadku **osoby prowadzącej terapię** - udokumentowane przygotowanie do prowadzenia terapii o profilu potrzebnym w pracy z dzieckiem i rodziną;
- ❖ w przypadku **opiekuna dziecięcego** - ukończoną szkołę przygotowującą do pracy w zawodzie opiekuna dziecięcego lub pielęgniarki albo studia pedagogiczne;
- ❖ w przypadku **pracownika socjalnego** - wykształcenie wyższe uprawniające do wykonywania zawodu.

W Placówce Opiekuńczo-Wychowawczej z dziećmi może pracować osoba, która:

- ❖ nie jest i nie była pozbawiona władzy rodzicielskiej oraz władza rodzicielska nie jest jej zawieszona ani ograniczona;
- ❖ wypełnia obowiązek alimentacyjny - w przypadku gdy taki obowiązek w stosunku do niej wynika z tytułu egzekucyjnego;
- ❖ nie była skazana prawomocnym wyrokiem za umyślne przestępstwo lub umyślne przestępstwo skarbowe;
- ❖ nie figuruje w bazie danych Rejestru Sprawców Przestępstw na Tle Seksualnym z dostępem ograniczonym;
- ❖ jest zdolna do pracy w placówce opiekuńczo-wychowawczej, co zostało potwierdzone zaświadczeniem lekarskim o braku przeciwwskazań do tej pracy.

Osoby zatrudnione z Placówki mają prawo do korzystania z poradnictwa, które ma na celu zachowanie i wzmocnienie ich kompetencji oraz przeciwdziałanie zjawisku wypalenia zawodowego. W przypadku wszczęcia przeciwko pracownikowi postępowania karnego o umyślne przestępstwo ścigane z oskarżenia publicznego, zawieszają się go w pełnieniu obowiązków do czasu prawomocnego zakończenia postępowania.

IV. Zasady bezpiecznej realizacji personel-dziecko

Nadrzędnym celem wszelkich działań podejmowanych przez personel Placówki jest promowanie dobra dziecka i jego najlepszego interesu. Personel traktuje każde dziecko z szacunkiem, dbając o jego godność oraz potrzeby. Absolutnie niedopuszczalne jest stosowanie przemocy w jakiegokolwiek formie wobec dziecka. Personel w pełni przestrzega obowiązującego prawa, wewnętrznych przepisów instytucji oraz swoich kompetencji w celu osiągnięcia tych celów. Zasady tworzenia bezpiecznych relacji z dziećmi obowiązują wszystkich pracowników, stażystów oraz wolontariuszy i są potwierdzone przez podpisanie odpowiedniego oświadczenia

Pracownicy Placówki Opiekuńczo-Wychowawczej nr 1 w Gostycynie oraz nr 2 w Żalnie zobowiązani są do utrzymywania profesjonalnej relacji z dziećmi. Należy za każdym razem rozważyć, czy reakcja, komunikat lub działanie wobec dziecka jest adekwatne do sytuacji, bezpieczne, uzasadnione i sprawiedliwe wobec innych wychowanków.

Pracowniku! Działaj w sposób otwarty i przejrzysty dla innych, aby zminimalizować ryzyko błędnej interpretacji Twojego zachowania.

Gdy w Placówce Opiekuńczo-Wychowawczej przebywa dziecko przewlekle chore wychowawca zobowiązany jest zapoznać się z pozyskanymi przez Placówkę informacjami na temat choroby dziecka oraz wynikających z niej ograniczeń w funkcjonowaniu. Wychowawca zobowiązany jest wspólnie ze specjalistami zatrudnionymi w placówce dostosować formy pracy wychowawczej i opiekuńczej do możliwości psychofizycznych tego dziecka.

Komunikacja z dziećmi

- ❖ W komunikacji z dziećmi zachowuj cierpliwość i szacunek.
- ❖ Słuchaj uważnie dzieci i udzielaj im odpowiedzi adekwatnych do ich wieku, ewentualnej niepełnosprawności i danej sytuacji.
- ❖ Nie wolno Ci zawstyżać, upokarzać, lekceważyć i obrażać dziecka. Nie wolno Ci krzyczeć na dziecko w sytuacji innej niż wynikająca z bezpieczeństwa dziecka lub innych dzieci.
- ❖ Nie wolno Ci ujawniać informacji wrażliwych dotyczących dziecka wobec osób nieuprawnionych, w tym wobec innych dzieci. Obejmuje to informacje o jego/jej sytuacji rodzinnej, ekonomicznej, medycznej, opiekuńczej i prawnej.
- ❖ Podejmując decyzje dotyczące dziecka, poinformuj je o tym i staraj się brać pod uwagę jego oczekiwania.
- ❖ Szanuj prawo dziecka do prywatności. Jeśli konieczne jest odstępianie od zasady poufności, aby chronić dziecko, wyjaśnij mu to najszybciej jak to możliwe.
- ❖ Jeśli pojawi się konieczność porozmawiania z dzieckiem na osobności, zostaw uchylone drzwi do pomieszczenia i zadbaj, aby być w zasięgu wzroku innych. Możesz też poprosić drugiego pracownika o obecność podczas takiej rozmowy.
- ❖ Nie wolno Ci zachowywać się w obecności dzieci w sposób niestosowny. Obejmuje to używanie wulgarnych słów, gestów i żartów, czynienie obraźliwych uwag, nawiązywanie w wypowiedziach do aktywności bądź atrakcyjności seksualnej oraz wykorzystywanie wobec dziecka relacji władzy lub przewagi fizycznej (zastraszanie, przymuszanie, groźby).

- ❖ Zapewnij dzieci, że jeśli czują się niekomfortowo w jakiejś sytuacji, wobec konkretnego zachowania czy słów, mogą o tym powiedzieć Tobie lub wskazanej osobie i mogą oczekiwać odpowiedniej reakcji i/lub pomocy.

Kontakt fizyczny z dziećmi

Każde przemocowe działanie wobec dziecka jest niedopuszczalne. Istnieją jednak sytuacje, w których fizyczny kontakt z dzieckiem może być stosowny i spełnia zasady bezpiecznego kontaktu: jest odpowiedzią na potrzeby dziecka w danym momencie, uwzględnia wiek dziecka, etap rozwojowy, płeć, kontekst kulturowy i sytuacyjny. Nie można jednak wyznaczyć uniwersalnej stosowności każdego takiego kontaktu fizycznego, ponieważ zachowanie odpowiednie wobec jednego dziecka może być nieodpowiednie wobec innego. Kieruj się zawsze swoim profesjonalnym osądem, słuchając, obserwując i odnotowując reakcję dziecka, pytając je o zgodę na kontakt fizyczny (np. przytulenie) i zachowując świadomość, że nawet przy Twoich dobrych intencjach taki kontakt może być błędnie zinterpretowany przez dziecko lub osoby trzecie.

- ❖ Nie wolno Ci bić, szturchać, popychać ani w jakikolwiek sposób naruszać integralności fizycznej dziecka.
- ❖ Nigdy nie dotykaj dziecka w sposób, który może być uznany za nieprzyzwoity lub niestosowny.
- ❖ Zawsze bądź przygotowany na wyjaśnienie swoich działań.
- ❖ Nie angażuj się w takie aktywności jak laskotanie, udawane walki z dziećmi czy brutalne zabawy fizyczne.
- ❖ Zachowaj szczególną ostrożność wobec dzieci, które doświadczyły nadużycia i krzywdzenia, w tym seksualnego, fizycznego bądź zaniedbania. Takie doświadczenia mogą czasem sprawić, że dziecko będzie dążyć do nawiązania niestosownych bądź nieadekwatnych fizycznych kontaktów z dorosłymi. W takich sytuacjach powinieneś reagować z wyczuciem, jednak stanowczo i pomóc dziecku zrozumieć znaczenie osobistych granic.
- ❖ Kontakt fizyczny z dzieckiem nigdy nie może być niejawnym bądź ukrywany, wiązać się z jakąkolwiek gratyfikacją ani wynikać z relacji władzy. Jeśli będziesz świadkiem jakiegokolwiek z wyżej opisanych zachowań i/lub sytuacji ze strony innych dorosłych lub dzieci, zawsze poinformuj o tym osobę odpowiedzialną i/lub postąp zgodnie z obowiązującą procedurą interwencji.
- ❖ Podczas dłuższych niż jednodniowe wyjazdy i wycieczki niedopuszczalne jest spanie z dzieckiem w jednym łóżku.

Kontakty poza godzinami pracy

Co do zasady kontakt z dziećmi powinien odbywać się wyłącznie w godzinach pracy i dotyczyć celów opiekuńczych lub wychowawczych.

- ❖ Nie wolno Ci zapraszać dzieci do swojego miejsca zamieszkania ani spotykać się z nimi poza godzinami pracy.
- ❖ Jeśli zachodzi taka konieczność, właściwą formą komunikacji z dziećmi i ich rodzicami lub opiekunami poza godzinami pracy są kanały służbowe (e-mail, telefon służbowy, wiadomość).

V. Zasady bezpiecznego korzystania z Internetu i mediów elektronicznych

Placówka Opiekuńczo-Wychowawcza podejmuje działania zabezpieczające dzieci przez dostępem do treści, które mogą stanowić zagrożenie dla ich prawidłowego rozwoju. POW realizując to zadanie, w szczególności:

- ❖ Zainstalowano i zgodnie z potrzebami aktualizuje się oprogramowanie zabezpieczające;
- ❖ Na terenie Placówki dostęp dziecka do Internetu możliwy jest pod nadzorem pracownika placówki;
- ❖ Wychowawca informuje dzieci o zasadach bezpiecznego korzystania z Internetu;
- ❖ Wychowawca czuwa nad bezpieczeństwem korzystania z Internetu przez dzieci;
- ❖ Placówka zapewnia dostęp do materiałów edukacyjnych, dotyczących bezpiecznego korzystania z Internetu.

Placówka Opiekuńczo-Wychowawcza posiada oprogramowanie, które blokuje dostęp do stron z przemocą, pornografią, satanizmem, neonazistowskimi hasłami, stron zachęcających do brania narkotyków, sekt czy też z czatami internetowymi.

Wychowawcy placówki przynajmniej raz w miesiącu sprawdzają, czy na komputerach z dostępem do Internetu, które są własnością placówki nie znajdują się niebezpieczne treści.

Zadania pracownika placówki w przypadku znalezienia niebezpiecznych treści:

- ❖ Wychowawca Placówki ustala, kto korzystał z komputera w czasie ich wprowadzenia.
- ❖ Informację o dziecku, które korzystało z komputera w czasie wprowadzenia niebezpiecznych treści, wyznaczony pracownik przekazuje pedagogowi lub pod jego nieobecność psychologowi.
- ❖ Pedagog/psycholog przeprowadza z dzieckiem, o którym mowa w punktach poprzedzających, rozmowę na temat bezpieczeństwa w Internecie.
- ❖ Jeżeli w wyniku przeprowadzonej rozmowy psycholog/pedagog uzyska informacje, że dziecko jest krzywdzone, podejmuje działania opisane w niniejszych procedurach.

VI. Zasady ochrony danych osobowych dzieci

Placówka Opiekuńczo-Wychowawcza nr 1 w Gostycynie i nr 2 w Żalnie zapewnia najwyższe standardy ochrony danych osobowych dzieci zgodnie z obowiązującymi przepisami prawa.

VII. Jak rozpoznać przemoc wobec dziecka ?

Brak oznak i objawów nie oznacza, że dziecko nie doświadcza krzywdzenia. W niektórych przypadkach przemoc nie pozostawia widocznego śladu. Obecność niektórych oznak i symptomów nie musi być dowodem na to, że doszło do przemocy wobec dziecka. Należy je traktować jako podstawę do rozważenia, czy dziecko nie jest krzywdzone. Jednocześnie istnieją objawy, które w wysokim stopniu uprawdopodobniają, że powstały w wyniku stosowania przemocy.

Obserwując dziecko i analizując poniższe symptomy pamiętaj o ocenie kontekstowej: zwróć uwagę nie tylko na symptomy fizyczne, ale także zachowanie dziecka i opiekuna, sytuację dziecka (wiek, kondycja, sytuacja rodzinna, bytowa itd.), postawione wcześniej rozpoznania i diagnozy itd. Występowanie pojedynczego symptomu nie zawsze mówi o tym, że dziecko doświadcza przemocy, jeśli jednak symptom powtarza się, bądź występuje ich kilka równocześnie z dużym prawdopodobieństwem możemy określić, że mamy do czynienia z krzywdzeniem dziecka.

Najczęściej obserwowane oznaki fizyczne możliwego krzywdzenia dziecka:

- ❖ Widoczne obrażenia ciała, których pochodzenie trudno wyjaśnić i/lub które występują w miejscach przykrytych ubraniami i/lub u dziecka, które nie porusza się samodzielnie.
- ❖ Rany, otarcia, blizny, sińce, stłuczenia w miejscach nietypowych dla przypadkowych urazów: plecy, pośladki, ramiona, uda, brzuch, krocze i stopy, okolica oczodołów (bez urazu czoła), policzki, usta, skroń, szyja, uszy.
- ❖ Urazy na więcej niż jednej płaszczyźnie kończyny, głowy, tułowia.
- ❖ Ślady mają charakterystyczny kształt odcisku dłoni, palców, przedmiotów, szczypania, drapania, gryzienia, duszenia.
- ❖ Siniaki okularowe, sińce liczne, często symetryczne, w różnej fazie gojenia.
- ❖ Urazy głowy u dzieci poniżej 3 rż.
- ❖ Okrągłe punktowe poparzenia, oparzenia na plecach i pośladkach u małych dzieci, na grzbietowej powierzchni dłoni, rękawiczkowe/ skarpetkowe.
- ❖ Złamania u dzieci poniżej 3 rż., złamania kości kończyny górnej u dziecka niechodzącego, złamania spiralne, złamania dystalne, złamania żeber, złamania bez urazu lub po urazie nieadekwatnym np. upadek z kanapy.
- ❖ Obrażenia w obrębie jamy ustnej: zasinienia śluzówek warg górnych i dziąseł z rozdarciem wędzidełka.
- ❖ Stłuczenia i skaleczenia warg, dna jamy ustnej i języka w wyniku prób karmienia na siłę, wpychania smoczka etc., urazy kącików ust, krwiopłucie i krwawe wymioty, bezpośrednie urazy podniebienia miękkiego, tylnej ściany gardła, złamania zębów, uszkodzenia dziąseł, złamanie zuchwy.
- ❖ Urazy nosa, złamania, krwiaki (zropiałe) przegrody nosa.
- ❖ Wielokrotne „przypadkowe” zatrucia, niewyjaśnione nieżyty żołądkowo-jelitowe.
- ❖ Odmrożenia, hipotermia.

Najczęściej obserwowane symptomy i objawy związane z wykorzystywaniem seksualnym

- ❖ Uporczywe i/lub nawracające objawy (np. krwawienie, nieprawidłowa wydzielina, ból, dyskomfort) ze strony odbytu/narządów płciowych bez wyjaśnienia medycznego.
- ❖ Ślady obecności ciała obcego w pochwie lub odbycie. Objawem wskazującym na ciało obce w pochwie może być obfita wydzielina.
- ❖ Infekcja chorobami przenoszonymi drogą płciową u dziecka poniżej 15 rż.
- ❖ Infekcja chorobami przenoszonymi drogą płciową u dziecka i młodzieży powyżej 15 rż. bez wyraźnego wskazania na dobrowolną aktywność seksualną z rówieśnikiem.
- ❖ Infekcja wirusem HBV (hepatitis B), brodawki wirusowe narządów płciowych (kłykciny kończyste) u dziecka poniżej 15 rż. o ile wykluczono dobrowolną aktywność seksualną z rówieśnikiem.

- ❖ Ciąża u dziecka poniżej 15 rż. i 9 msc. lub ciąża u nastolatki powyżej 15 rż. będąca wynikiem niedobrowolnej aktywności seksualnej.
- ❖ Infekcja chorobami przenoszonymi drogą płciową u dziecka poniżej 15 rż. lub ciąża u nastolatki pow. 15 rż., w sytuacji, gdy widoczna jest wyraźna różnica w wieku, sile lub stopniu dojrzałości między młodą kobietą a jej partnerem/domniemanym ojcem. Szczególną uwagę należy zwrócić na przypadek związku kazirodczego lub z osobą cieszącą się zaufaniem lub jeśli może istnieć podejrzenie wyzyskiwania seksualnego.

Na jakie zachowania ZE STRONY DZIECKA warto zwrócić uwagę:

- ❖ Wyraźna zmiana w zachowaniu dziecka – wycofanie, zubożenie, lub nadmierne pobudzenie, trudność w regulacji emocji, którą trudno wyjaśnić stanem zdrowia czy okolicznościami.
- ❖ Dziecko zachowuje się w sposób nieadekwatny do wieku, jest zbyt infantylne lub nadmiernie dojrzałe.
- ❖ Wyraźnie inne zachowanie w obecności rodzica/opiekuna, niż w obecności innych osób.
- ❖ Dziecko boi się rodzica/opiekuna.
- ❖ Długotrwały, silny, niemożliwy do ukojenia płacz.
- ❖ Opóźnienie w rozwoju fizycznym lub emocjonalnym.
- ❖ Strach przed określonymi osobami, sytuacjami, miejscami i nasilony niepokój.
- ❖ Problemy ze snem, koszmary, lęk przed zasypianiem.
- ❖ Moczzenie, moczzenie nocne, zanieczyszczanie kałem.
- ❖ Zaburzenia jedzenia, odmowa jedzenia lub nadmierne objadanie się, wymioty.
- ❖ Powtarzające się lub przymusowe zachowania seksualne.
- ❖ Dziwne lub nieadekwatne do wieku zainteresowanie seksem (np. dziecko jest nadmiernie rozbudzone, dużo mówi o seksie, używa zbyt dorosłego lub wulgarnego słownictwa, wykazuje znajomość szczegółów związanych z aktywnością seksualną).
- ❖ Przejawy zachowań seksualnych u dzieci przed okresem dojrzewania, np. zachowania odwrotne, w tym kontakt ustno-genitalny z innym dzieckiem lub lalką, dotykanie lub prośenie o dotykanie okolic narządów płciowych, wkładanie lub próba włożenia przedmiotu, palca lub penisa do pochwy lub odbytu innego dziecka.
- ❖ Niechęć do przebijania się w towarzystwie innych.
- ❖ Samookaleczanie się, nadużywanie substancji psychoaktywnych.

Na jakie zachowania ZE STRONY RODZICA/OPIEKUNA warto zwrócić uwagę:

- ❖ Nie potrafi wyjaśnić mechanizmu urazu, podaje informacje nieadekwatne, niespójne lub sprzeczne.
- ❖ Zmienia wyjaśnienia co do okoliczności powstania urazu.
- ❖ Zgłasza się po dłuższym czasie od pojawienia się objawów u dziecka.
- ❖ Przypisuje odpowiedzialność za powstanie urazu osobie trzeciej.
- ❖ Wykazuje brak (lub nadmierne) zainteresowanie urazem/stanem dziecka.
- ❖ Nie reaguje na płacz, ból dziecka, nie okazuje emocji podczas opowiadania o dziecku.
- ❖ Jest emocjonalnie niedostępny, nie reaguje na obecność dziecka, a w szczególności niemowlęcia.
- ❖ Ma negatywne lub wrogie nastawienie do dziecka, odrzuca je lub robi z niego kozła ofiarnego.
- ❖ Ma niewłaściwe rozwojowo oczekiwania lub interakcje z dzieckiem.
- ❖ Stosuje groźby, surową dyscyplinę, w tym kary fizyczne.

- ❖ Wykorzystuje dziecko do zaspokajania potrzeb osoby dorosłej (np. poprzez angażowanie w spory między opiekunami, czy stawianie w roli opiekuna i powiernika osoby dorosłej).
- ❖ Nie zapewnia odpowiedniej socjalizacji dziecka (np. angażuje dziecko w działania niezgodne z prawem, nie dostarcza odpowiedniej stymulacji lub edukacji).
- ❖ Przekracza dopuszczalne granice w kontakcie fizycznym, np. podczas zabawy z dzieckiem.
- ❖ Jest bezradny życiowo, niezaradny, lub w stanie zdrowia uniemożliwiającym zadbanie o potrzeby dziecka.
- ❖ Nadużywa alkoholu i środków psychoaktywnych.
- ❖ Stosuje przemoc wobec innych członków rodziny.

Jak rozmawiać z dzieckiem krzywdzonym ?

- ❖ Zadbaj o sprzyjające warunki rozmowy:
 - oddzielny pokój,
 - z dala od osób postronnych,
 - brak pośpiechu.
- ❖ Przyjmij pozycję ciała dostosowaną do pozycji dziecka – usiądź lub przykucnij.
- ❖ Używaj języka zrozumiałego dla dziecka.
- ❖ Okazuj dziecku szacunek, akceptację i empatyczne zrozumienie.
- ❖ Bądź cierpliwy – dziecko może zaprzeczać prawdzie.
- ❖ Nie naciskaj na dziecko – wyznaczenie całej prawdy może łączyć się z ogromnym lękiem.
- ❖ Unikaj naprowadzania dziecka na odpowiedzi, które chciałbyś usłyszeć.
- ❖ Okazuj zrozumienie, że nie łatwo jest mówić o trudnych sprawach, zwłaszcza jeśli dotyczą rodziny.
- ❖ Pochwal za odwagę podjęcia rozmowy tj. nie za treść rozmowy, lecz za to, że mówi.
- ❖ Bądź świadomy oznak zaniepokojenia dziecka o los rodziców – nie wypowiadaj przy nim negatywnych opinii o rodzicach.
- ❖ Nazwij przemoc – przemocą i pokaż dziecku, że nie jest winne tego, co zrobił dorosły.
- ❖ Wesprzyj dziecko – utwierdź w przekonaniu, że nie tylko je to spotkało, że wiele dzieci przeżywa podobne problemy.
- ❖ Wyjaśnij dziecku w przystępny sposób, co zamierzasz dalej robić. Pamiętaj, jak trudna jest sytuacja dziecka ze względu na:
 - wstyd,
 - poczucie winy,
 - strach przed ponownym skrzywdzeniem,
 - tajemnicę,
 - lojalność wobec sprawcy przemoc.

VIII. Rozpoznawanie przemocy wobec dziecka niepełnosprawnego oraz chorego przewlekle

Zwracając uwagę na symptomy występujące u dziecka przewlekle chorego, należy skupić się na trudnościach, jakie niesie ze sobą choroba, w którą zmagają się dzieci. Należy zaznaczyć, że dziecko to – oprócz trudnych dla niego zmian biologicznych, powstałych na skutek choroby – odczuwa zmiany w samopoczuciu oraz boryka się z adaptacją do swego nowego statusu społecznego, czyli zarówno z własnym odbiorem sytuacji, jak i reakcją innych osób. Rozpoznanie przemocy stosowanej wobec dziecka niepełnosprawnego i chorego przewlekle jest zadaniem skomplikowanym, i to z wielu powodów.

- ❖ Świadkowie – W wielu sytuacjach ze względów środowiskowych świadkowie mogą mieć kłopot z dostępem do dziecka, a rodzice i opiekunowie, jeśli nawet stosują przemoc wobec niego, nadal pozostają najważniejszymi opiekunami;
- ❖ Ślady - Rozpoznanie śladów bywa skomplikowane na skutek trudności w ustaleniu ich pochodzenia;
- ❖ Objawy dodatkowo towarzyszące niepełnosprawności lub chorobie dziecka – Objawy te mogą być podobne do objawów z obszaru niepełnosprawności lub choroby, i dlatego bywają z nimi mylone. Przykładem takich objawów są zachowania lękowe dziecka, unikanie lub wycofywanie się z kontaktu. Ważna jest analiza, z czego wynikają niewłaściwe zachowania opiekuna – czy są konsekwencją obciążeń, braku wiedzy, powielania wzorców czy innych przyczyn;
- ❖ Problemy w komunikacji - Ujawnienie stosowania przemocy wobec dziecka może być utrudnione ze względu na jego izolację od innych dorosłych osób, ale także z powodu kłopotów w komunikowaniu się z nim, głównie ograniczeń w komunikacji słownej.

Ujawnienie przemocy przez dziecko jest bardzo trudnym emocjonalnie sposobem wyjścia z relacji ze sprawcą przemocy, wymaga bowiem odwagi i determinacji w warunkach, kiedy stanem naturalnym dla dziecka jest strach przed tym, co stanie się później. Dziecko pozostaje zazwyczaj w silnej zależności od rodziców, co szczególnie dotyczy dzieci niepełnosprawnych i przewlekle chorych. Aby zdecydować się na ujawnienie przemocy, dziecko musi pokonać poczucie lojalności wobec rodzica krzywdzącego. Musi także zmierzyć się z ryzykiem i niebezpieczeństwem, że ujawnienie nie tylko nie przyniesie poprawy sytuacji w rodzinie, a wręcz ją pogorszy, powodując na przykład wściekłość sprawcy i eskalację zachowań przemocowych wobec dziecka.

WAŻNE!

- ❖ Dziecko, mówiąc o przemocy, nie podaje wszystkich informacji o swoich przeżyciach;
- ❖ Dziecku towarzyszy lęk o los rodzica, opiekuna i swój własny;
- ❖ Okoliczności ujawnienia są związane z odseparowaniem dziecka od osoby krzywdzącej – odległość równa się poczuciu bezpieczeństwa, bliskość oznacza lęk;
- ❖ Zniekształcenia w sposobie myślenia dziecka – poczucie winy i odpowiedzialności za doznawaną przemoc.

IX. Procedury interwencji w przypadku krzywdzenia dziecka

Procedury interwencji w przypadku krzywdzenia dziecka w placówkach opiekuńczo- wychowawczych są kluczowe, aby zapewnić bezpieczeństwo i dobro dziecka.

❖ Identyfikacja oznak krzywdzenia

❖ Natychmiastowe działania:

- Jeśli personel zidentyfikuje oznaki krzywdzenia, powinien natychmiast podjąć działania mające na celu ochronę dziecka.
- Dziecko powinno być izolowane od potencjalnego sprawcy lub źródła zagrożenia.
- Jeśli dziecko jest w niebezpieczeństwie lub wymaga pomocy medycznej, należy wezwać odpowiednie służby medyczne.
- Personel Placówki, który zauważy oznaki krzywdzenia dziecka jest zobowiązany do powiadomienia Dyrektora Placówki Opiekuńczo-Wychowawczej o zaistniałych sytuacjach;
- Dyrektor wyznacza Zespół Interwencyjny, w celu omówienia sytuacji oraz podjęcia dalszych działań. Podczas spotkania następuje podział zadań dla każdego członka zespołu.
- zebranie się zespołem celem omówienia sytuacji oraz podjęcie dalszej decyzji.

❖ Powiadomienie odpowiednich organów i instytucji:

- Formułowanie zawiadomienia do sądu lub prokuratury, jeśli zaistniała taka potrzeba.

❖ Zachowanie dokumentacji:

- Ważne jest prowadzenie dokładnej dokumentacji dotyczącej przypadku krzywdzenia, zawierającej datę, miejsce, osoby zaangażowane oraz wszelkie dostępne dowody.
- Dokumentacja ta może być niezbędna w późniejszych procedurach prawnych.

❖ Współpraca z dzieckiem:

- Personel Placówki powinien utrzymywać otwarty dialog z dzieckiem, słuchać jego potrzeb i obaw oraz dostosować wsparcie psychologiczne w zależności od sytuacji.
- Dziecko powinno być zaopiekowane i wspierane przez doświadczonych specjalistów ds. ochrony dzieci i psychologów.

❖ Sądownictwo i postępowanie prawne:

- Jeśli istnieją podstawy do wierzenia, że krzywdzenie dziecka jest wynikiem działań lub zaniedbań ze strony pracownika Placówki, może to wymagać postępowania prawnokarnego.

X. Procedura interwencji w sytuacji krzywdzenia dziecka w Placówce przez rówieśników:

- ❖ Osoba podejrzewająca krzywdzenie dziecka w Placówce przez rówieśników lub krzywdzone dziecko zgłasza problem do wychowawcy lub pedagoga.
- ❖ Wychowawca wraz z pedagogiem powinien przeprowadzić rozmowę z osobą poszkodowaną oraz z dzieckiem/dziećmi oskarżonymi o krzywdzenie swojego kolegi, bądź koleżanki.
- ❖ Po przeprowadzeniu takich rozmów wychowawca wraz z pedagogiem powinien opracować plan pomocowy dziecku – ofierze i dziecku – sprawcy.
- ❖ W przypadku bardziej skomplikowanym pedagog powinien zgłosić problem do Dyrektora Placówki.
- ❖ Dyrektor powołuje zespół wychowawczy, w skład którego wchodzi: wychowawca, pedagog, Dyrektor oraz inni pracownicy, którzy znają problem i mogą przyczynić się do jego rozwiązania.

XI. Procedura postępowania wobec wychowanka, który stał się ofiarą czynu karalnego:

- ❖ Jeżeli zachodzi potrzeba należy udzielić pierwszej pomocy przedmedycznej/ wezwać pogotowie.
- ❖ Niezwłocznie powiadomić o fakcie Dyrektora Placówki.
- ❖ Osoba będąca świadkiem zdarzenia powinna zabezpieczyć ewentualne dowody przestępstwa, (np. ostre przedmioty, przedmioty pochodzące z kradzieży).
- ❖ Niezwłoczne wezwanie policji w przypadku, kiedy istnieje konieczność profesjonalnego zabezpieczenia śladów przestępstwa, ustalenia okoliczności i ewentualnych świadków zdarzenia.

W przypadku znalezienia na terenie Placówki broni, materiałów wybuchowych, innych niebezpiecznych substancji lub przedmiotów, należy zapewnić bezpieczeństwo przebywającym na terenie Placówki osobom, uniemożliwić dostęp osób postronnych do tych przedmiotów i wezwać policję - tel. 997 lub 112.

XII. Procedura postępowania w przypadku cyberprzemocy i stalkingu

W przypadkach wystąpienia incydentu naruszenia bezpieczeństwa, zwłaszcza wobec naruszenia prawa, działania Placówki cechuje otwartość w działaniu, szybka identyfikacja problemu — określenie szkodliwych lub niezgodnych z prawem zachowań - i jego rozwiązywanie adekwatnie do poziomu zagrożenia, jakie wywołało w Placówce. Dyrektor Placówki oraz personel w swoich działaniach uwzględniają kontekst indywidualnych przypadków i środowiskowe tło oraz reagują adekwatnie do poziomu odpowiedzialności i winy wychowanka.

W Placówce stosuje się obligatoryjne działania interwencyjne w przypadku cyberprzemocy i stalkingu, będące następstwem wystąpienia zagrożenia:

- ❖ **działania wobec aktu/zdarzenia** - opis przypadku, ustalenie okoliczności zdarzenia, zabezpieczenie dowodów oraz monitoring po interwencyjny;
- ❖ **działania wobec uczestników zdarzenia** (ofiara - sprawca - świadek, rodzice);
- ❖ **działania wobec instytucji/organizacji/służb pomocowych i współpracujących** – Policji, wymiaru sprawiedliwości, służb społecznych.

Informacja o tym, że w Placówce doszło do cyberprzemocy, może pochodzić z różnych źródeł. Osobą zgłaszającą fakt prześladowania może być **poszkodowany** wychowanek, jego **opiekunowie** lub inni **wychowankowie** – świadkowie zdarzenia.

Dopuszcza się anonimowe zawiadomienia o aktach przemocy na terenie Placówki, w tym także faktu cyberprzemocy.

Sposób postępowania

- ❖ Osoba posiadająca wiedzę o zajściu powinna przekazać informację wychowawcy, który informuje o fakcie pedagoga i Dyrektora.
- ❖ Pedagog i Dyrektor wspólnie z wychowawcą powinni dokonać analizy zdarzenia i zaplanować dalsze postępowanie.
- ❖ Do zadań Placówki należy także ustalenie okoliczności zdarzenia i ewentualnych świadków.
- ❖ Dyrektor Placówki w procedurze interwencyjnej, o ile to możliwe, zabezpiecza dowody i ustala tożsamość sprawcy cyberprzemocy.

Zabezpieczenie dowodów

- ❖ Wszelkie dowody cyberprzemocy powinny zostać zabezpieczone i zarejestrowane. Należy zanotować datę i czas otrzymania materiału, treść wiadomości oraz, jeśli to możliwe, dane nadawcy (nazwę użytkownika, adres e-mail, numer telefonu komórkowego itp.) lub adres strony www, na której pojawiły się szkodliwe treści czy profil.
- ❖ Zabezpieczenie dowodów nie tylko ułatwi dalsze postępowanie dostawcy usługi (odnalezienie sprawcy, usunięcie szkodliwych treści z serwisu), ale również stanowi materiał, z którym powinny zapoznać się wszelkie zaangażowane w sprawę osoby: Dyrektor, pedagog, opiekunowie, policja, jeśli doszło do złamania prawa.

- ❖ Placówka podejmuje działania mające na celu identyfikację sprawcy cyberprzemocy.
- ❖ W sytuacji, kiedy ustalenie sprawcy nie jest możliwe, należy skontaktować się z dostawcą usługi w celu usunięcia z Sieci kompromitujących lub krzywdzących materiałów.
- ❖ W przypadku, gdy zostało złamane prawo, a tożsamości sprawcy nie udało się ustalić należy bezwzględnie skontaktować się z policją

Działania wobec sprawcy cyberprzemocy

- ❖ W przypadku, gdy sprawca cyberprzemocy jest znany i jest on wychowankiem Placówki, pedagog powinien podjąć następujące działania:
 - przeprowadzić rozmowę z wychowankiem, której celem jest ustalenie okoliczności zajścia, wspólnie zastanowić się nad jego przyczynami i poszukać rozwiązania sytuacji konfliktowej;
 - omówić z wychowankiem skutki jego postępowania i poinformować o konsekwencjach regulaminowych, które zostaną wobec niego zastosowane;
 - zobowiązać sprawcę do zaprzestania swojego działania i usunięcia z Sieci szkodliwych materiałów;
 - ustalić ze sprawcą sposób zadośćuczynienia wobec ofiary cyberprzemocy.
- ❖ Jeśli w zdarzeniu brała udział większa grupa wychowanków, należy rozmawiać z każdym z nich z osobna, zaczynając od lidera grupy.
- ❖ Nie należy konfrontować sprawcy i ofiary cyberprzemocy.
- ❖ Opiekunowie sprawcy zostają poinformowani o przebiegu zdarzenia i zapoznani ze zgromadzonym materiałem, a także z decyzją w sprawie dalszego postępowania i podjętych przez Placówkę środków dyscyplinarnych wobec ich dziecka.

Działania wobec ofiary cyberprzemocy

- ❖ Ofiara cyberprzemocy otrzymuje w Placówce pomoc psychologiczno-pedagogiczną udzielaną przez pedagoga lub psychologa.
- ❖ W strategii działań pomocowych wychowanek- ofiara powinien otrzymać wsparcie psychiczne oraz poradę, jak ma się zachować, aby zapewnić sobie poczucie bezpieczeństwa i nie doprowadzić do eskalacji prześladowania.
- ❖ Po zakończeniu interwencji wychowawca wraz z osobą udzielającą pomocy monitorują sytuację wychowanek sprawdzając, czy nie są wobec niego podejmowane dalsze działania przemocowe bądź odwetowe ze strony sprawcy.
- ❖ Opieką psychologiczno- pedagogiczną otacza Placówka świadków zdarzenia uczestniczących w ustalaniu przebiegu zajścia.
- ❖ Osoba, której wychowanek zaufał informując o cyberprzemocy, ma obowiązek postępować tak, by swoim zachowaniem i działaniem nie narazić świadka zgłaszającego problem.
- ❖ Osoby uczestniczące w wyjaśnieniach zdarzenia (wychowawca, pedagog, dyrektor) zobowiązane są do sporządzenia notatki służbowej z rozmów ze sprawcą, poszkodowanym, ich rodzicami oraz świadkami zdarzenia.
- ❖ Jeśli zostały zabezpieczone dowody cyberprzemocy, należy je również włączyć do dokumentacji pedagogicznej (wydruki, opis, itp.).
- ❖ W sytuacji, gdy Placówka wykorzysta wszystkie dostępne jej środki wychowawcze, a ich zastosowanie nie przynosi pożądanych rezultatów, Dyrektor powinien zwrócić się do sądu rodzinnego zawiadomieniem o podjęcie odpowiednich środków wynikających z ustawy o postępowaniu w sprawach nieletnich.

- ❖ W przypadku szczególnie drastycznych aktów agresji z naruszeniem prawa, Dyrektor zobowiązany jest zgłosić te fakty policji i do sądu rodzinnego.

Współpraca z Policją

W ramach ogólnej współpracy Placówki z policją mogą być organizowane:

- ❖ spotkania pedagogów, wychowawców, dyrektora placówki z zaproszonymi specjalistami ds. nieletnich dotyczące zagrożeń cyberprzemocą w środowisku lokalnym.
- ❖ spotkania młodzieży z udziałem policjantów m.in. na temat odpowiedzialności nieletnich za popełniane czyny karalne, na temat zasad bezpieczeństwa oraz sposobów unikania zagrożeń związanych z cyberprzemocą.
- ❖ wspólny udział (placówki i policji) w lokalnych programach profilaktycznych, związanych z zapewnieniem bezpieczeństwa dzieciom oraz zapobieganiem przemocy/cyberprzemocy i przestępczością nieletnich.

XIII. Ważne telefony i adresy

- ❖ **Telefon Zaufania** - 19 288 (linia dostępna od poniedziałku do piątku w godz. 20:00 - 08:00; w soboty, niedziele i święta - całodobowo);
- ❖ **Ogólnopolskie Pogotowie dla Ofiar Przemocy w Rodzinie „Niebieska Linia”** – tel. 800 120 002 (linia dostępna 24 godziny na dobę i przez siedem dni w tygodniu) oraz e-mail: niebieskalinia@niebieskalinia.info;
- ❖ **Ogólnopolskie Pogotowie dla Ofiar Przemocy w Rodzinie „Niebieska Linia” Instytutu Psychologii Zdrowia** – tel. (22) 668 70 00 oraz 116 123 (linia dostępna 24 godziny na dobę i przez siedem dni w tygodniu);
- ❖ **Fundacja Feminoteka** - Telefon przeciwprzemocowy dla kobiet doświadczających przemocy (w tym kobiet transseksualnych) – tel. 888 88 33 88 (telefon czynny od poniedziałku do piątku w godz. 11 – 19);
- ❖ **Centrum Praw Kobiet** – tel. 800 107 777 (telefon interwencyjny czynny całą dobę; po połączeniu należy wybrać 1 i potem 3);
- ❖ **Fundacja Dajemy Dzieciom Siłę** – Telefon zaufania dla dzieci i młodzieży – tel. 116 111 (linia dostępna 24 godziny na dobę i przez siedem dni w tygodniu);
- ❖ **Dziecięcy Telefon Zaufania Rzecznika Praw Dziecka** – tel. 800 12 12 12 (linia dostępna 24 godziny na dobę i przez siedem dni w tygodniu);
- ❖ **Anonimowa Policyjna Linia Specjalna „Zatrzymaj Przemoc”** – tel. 800 120 148 – (bezpłatna linia dostępna 24 godziny na dobę i przez siedem dni w tygodniu);
- ❖ **Linia wsparcia psychologicznego Polskiego Czerwonego Krzyża** – tel. (22) 230 22 07 (linia dostępna od poniedziałku do piątku w godz. 16 – 20);
- ❖ **Bezpłatna aplikacja mobilna „Twój parasol”** – <https://twojparasol.com/>.

XIV. Monitoring stosowania Standardów Ochrony Małoletnich

Dyrektor Placówki Opiekuńczo-Wychowawczej **wyznacza pedagoga** jako osobę odpowiedzialną za Standardy Ochrony Małoletnich. Do obowiązków wyżej wymienionej osoby należy:

- ❖ monitorowanie realizacji Standardów,
- ❖ reagowanie na sygnały naruszenia niniejszych Standardów,
- ❖ prowadzenie rejestru zgłoszeń,
- ❖ proponowanie zmian z niniejszych standardach.

Osoba, o której mowa w niniejszym rozdziale zobowiązana jest przeprowadzać raz w roku ankietę monitorującą poziom realizacji wewnętrznych procedur ochrony dzieci przez krzywdzeniem. Pracownicy Placówki mogą proponować zmiany w procedurach oraz wskazywać naruszenia procedur. Pedagog dokonuje opracowania wypełnionych przez pracowników placówki ankiet. Sporządza na tej podstawie raport z monitoringu, który następnie przekazuje Dyrektorowi POW.

Dyrektor Placówki Opiekuńczo-Wychowawczej nr 1 w Gostycynie/ nr 2 w Żalnie w razie potrzeby wprowadza do Standardów niezbędne zmiany i ogłasza pracownikom nowe brzmienie. Podczas zebrań Dyrektor oraz pedagog przypominają pracownikom o obowiązujących w placówce procedurach oraz zasadach.

Poniżej KARTA INTERWENCJI

KARTA INTERWENCJI

(wypełnia osoba, która podjęła podejrzenie we współpracy z pedagogiem lub psychologiem)

1. Imię i nazwisko małoletniego		
2. Przyczyna interwencji (forma krzywdzenia)		
3. Osoba składająca zawiadomienie o podejrzeniu krzywdzenia		
4. Opis podjętych działań:	Data	Działanie
5. Spotkania z rodzicami/opiekunami małoletniego	Data	Opis spotkania
6. Forma podjętej interwencji		
7. Wyniki zgłoszenia interwencji:	Data	Działanie

XV. Standardy Ochrony Małoletnich w Placówce Opiekuńczo-Wychowawczej Nr 1 w Gostycynie i Nr 2 w Żalnie opracowane w formie Polityki ochrony dzieci i młodzieży zwanej dalej „Polityką” wersja skrócona dla dzieci i młodzieży

**Standardy Ochrony Małoletnich
w Placówce Opiekuńczo-Wychowawczej nr 1 w Gostycynie i nr 2 w Żalnie
opracowane w formie
Polityki ochrony dzieci i młodzieży
zwanej dalej „Polityką”
wersja skrócona dla dzieci i młodzieży**

Preambuła

Naczelną zasadą wszystkich działań podejmowanych przez pracowników Placówki Opiekuńczo-Wychowawczej nr 1 w Gostycynie i nr 2 w Żalnie jest działanie dla dobra dziecka i w jego najlepszym interesie. Celem polityki „Standardów Ochrony Małoletnich” jest zapewnienie Wam sprzyjających warunków do rozwoju i nauki zgodnie z Waszymi indywidualnymi możliwościami i potrzebami w atmosferze życzliwości, szacunku, akceptacji i bezpieczeństwa.

Każdy członek personelu traktuje dziecko z szacunkiem, respektuje jego prawa, uwzględnia jego potrzeby oraz dostosowuje wymagania do indywidualnych potrzeb rozwojowych i możliwości psychofizycznych dziecka, w tym dostosowuje metody i formy pracy oraz poziom komunikacji do dziecka ze specjalnymi potrzebami edukacyjnymi oraz dziecka z niepełnosprawnością.

Niedopuszczalne jest stosowanie przez kogokolwiek wobec dziecka przemocy w jakiegokolwiek formie. Personel placówek realizując te cele, działa w ramach obowiązującego prawa, przepisów wewnętrznych placówki oraz swoich kompetencji.

**Rozdział I
Objaśnienie terminów**

§ 1.

1. Dzieckiem jest każda osoba do ukończenia 18. roku życia.
2. Przez krzywdzenie dziecka powinniście rozumieć zamierzone lub niezamierzone działanie osoby dorosłej lub innego dziecka, które ujemnie wpływa na Wasz rozwój fizyczny lub psychiczny.

**Rozdział II
Rozpoznawanie i reagowanie na czynniki ryzyka krzywdzenia dzieci**

§ 2.

1. Wszyscy pracownicy Placówki w ramach wykonywanych obowiązków zwracają uwagę kiedy Tobie lub innemu dziecku dzieje się krzywda.

§ 3.

Wyróżnia się 4 podstawowe formy krzywdzenia:

- A. Przemoc fizyczna to między innymi:

- popychanie, szarpanie, policzkowanie, szczypanie, kopanie, duszenie, bicie otwartą ręką, pięścią lub przedmiotami.

B. Przemoc psychiczna to między innymi:

- poniżanie, upokarzanie, ośmieszanie, wyzywanie, wyśmiewanie, odtrącanie dziecka, wciąganie dziecka w konflikty dorosłych, wytykanie z powodu odmienności.

C. Wykorzystanie seksualne to naruszenie sfery intymnej dziecka, zmuszanie do oglądanie nagich osób, robienie zdjęć lub filmów z udziałem dziecka bez odzieży.

D. Zaniedbywanie to:

- niezaspokajanie podstawowych potrzeb fizycznych i psychicznych dziecka lub nie respektowanie jego podstawowych praw (nieodżywienie, ubiór nieadekwatny do pory roku, zaniedbanie higieniczne, pozostawanie na dworze bez opieki w godzinach wieczornych i nocnych, nie dbanie o higienę snu i odpoczynku, nie posyłanie dziecka do szkoły, nie zapewnia dziecku opieki lekarskiej).

§ 4.

1. Przemocy możecie doświadczyć ze strony innych uczniów, rodziców lub opiekunów, osób trzecich (osób, z którymi miałaś kontakt czy pracowników szkoły).

2. Zasady bezpiecznych relacji personel – dziecko i dziecko – dziecko ustalone w szkole znajdują się w Załączniku nr 1 do niniejszych Standardów.

Rozdział III

Procedury interwencji w przypadku krzywdzenia dziecka

§ 5.

1. W przypadku doświadczenia jakiegokolwiek z wyżej wymienionych form krzywdzenia ze strony osób dorosłych lub innych dzieci zawiadom nauczyciela lub dyrektora szkoły.

2. Wówczas stosownie do zgłoszonej sytuacji zostanie uruchomiona odpowiednia procedura.

Rozdział IV

Zasady ochrony wizerunku dziecka

§ 6

1. Placówka uznając Twoje prawo do prywatności i ochrony dóbr osobistych zapewnia najwyższe standardy ochrony Twoich danych osobowych oraz Twojego wizerunku zgodnie z obowiązującymi przepisami prawa.

§ 7.

2. Zgodę na publikację Twojego wizerunku wyrażają w formie pisemnej rodzice lub opiekunowie prawni.

Rozdział V

Zasady dostępu dzieci do internetu

§ 7.

1. Placówka, zapewnia Ci dostęp do Internetu, jednocześnie podejmuje działania zabezpieczające dostępem do treści, które mogą stanowić zagrożenie dla Twojego prawidłowego rozwoju.

W placówce zainstalowane jest i aktualizowane oprogramowanie zabezpieczające. Zasady bezpiecznego korzystania z Internetu i mediów elektronicznych stanowią Załącznik nr 2 do niniejszych Standardów.

Rozdział VI

Monitoring stosowania Standardów

§ 8.

1. Raz w na dwa lata dokonywana jest analiza realizacja Polityki ochrony dzieci przed krzywdzeniem i w razie potrzeby dyrektor placówki wprowadza do Polityki niezbędne zmiany i ogłasza pracownikom placówki, dzieciom i ich opiekunom nowe brzmienie Polityki.

Rozdział VII

Zasady udostępniania Rodzicom i Uczniom Standardów do zapoznania się z nimi i ich stosowania

§ 9.

1. Dokument „Standardy Ochrony Dzieci/Małoletnich” jest dokumentem placówki ogólnodostępnym dla personelu placówki, wychowanków oraz ich opiekunów prawnych.
2. Personel ma obowiązek zapoznania wychowanków ze Standardami oraz omówienia ich w taki sposób, aby wychowankowie mogli go zrozumieć niezależnie od wieku.

Rozdział VII

Przepisy końcowe

§ 10.

1. Polityka ochrony dzieci przed krzywdzeniem wchodzi w życie z dniem jej ogłoszenia.
2. Ogłoszenie następuje w sposób dostępny dla pracowników placówki, wychowanków i ich opiekunów, w szczególności poprzez odczytanie ich wychowankom.
3. Standardy ochrony udostępnione są również w wersji skróconej, przeznaczonej dla dzieci.

Załącznik nr 1

Zasady bezpiecznych relacji personel – dziecko w Placówce Opiekuńczo-Wychowawczej nr 1 w Gostycynie i nr 2 w Żalnie

Zasady bezpiecznych relacji personelu z dziećmi obowiązują wszystkich pracowników pedagogicznych, pracowników niepedagogicznych, praktykantów i wolontariuszy. Personel powinien traktować Was z szacunkiem oraz uwzględniać Waszą godność i potrzeby. Niedopuszczalne jest stosowanie przemocy w jakiegokolwiek formie.

Relacje personelu z dziećmi.

1. Działania podejmowane wobec Was powinny być adekwatne do sytuacji, bezpieczne, uzasadnione i sprawiedliwe.
2. Nikt nie może Was bić, szturchać, popychać, zawstydząć, upokarzać, lekceważyć, obrażać ani dotykać w sposób, który może być uznany za nieprzyzwoity lub niestosowny.
3. Osobom dorosłym pracującym w placówce nie wolno używać wobec Was wulgarnych słów, gestów i żartów, czynić obraźliwych uwag, kierować wypowiedzi dotyczących aktywności bądź atrakcyjności seksualnej oraz wykorzystywać władzę lub przewagę fizyczną nad Wami (zastraszanie, przymuszanie, groźby).

4. Osoba dorosła pracująca w placówce nie może Wam proponować alkoholu, wyrobów tytoniowych ani nielegalnych substancji, jak również używać ich w Waszej obecności.
5. Jeśli czujesz się niekomfortowo w jakiejś sytuacji, wobec konkretnego zachowania czy słów osób dorosłych pracujących w placówce, możesz o tym powiedzieć wychowawcy, pedagogowi, psychologowi lub dyrektorowi placówki i możesz oczekiwać odpowiedniej reakcji i/lub pomocy.
6. Pracownicy placówki nie mogą zapraszać Was do swojego miejsca zamieszkania ani spotykać się z Wami poza godzinami pracy.

Zasady bezpiecznych relacji dziecko - dziecko w Placówce Opiekuńczo-Wychowawczej nr 1 w Gostycynie i nr 2 w Żalnie

1. Traktuj kolegów/koleżanki z należyтым szacunkiem.
2. Słuchaj innych, gdy mówią, nie przerywaj innym, gdy się wypowiadają.
3. Pamiętaj, że każdy ma prawo do wyrażania swojego zdania, myśli i przekonań, jeśli nie naruszają one dobra osobistego innych osób.
4. Przestrzegaj zasad bezpieczeństwa obowiązujących w szkole (nie narażaj innych na niebezpieczeństwo).
5. Konflikty rozwiązuj w sposób pokojowy:
 - Wycisz się, uspokój, zatrzymaj niepotrzebną kłótnię, zanim stracisz nad sobą kontrolę, a konflikt się tylko nasili.
 - Powiedz co według Ciebie jest problemem, co jest przyczyną nieporozumienia, czego oczekujesz.
 - Słuchaj co mówi druga osoba, jakie są jej odczucia, czego ona oczekuje i podsumuj, to co usłyszałeś/usłyszałaś.
 - Upewnij się, że Twój rozmówca powiedział wszystko odnośnie swoich odczuć.
 - Wymyślcie rozwiązanie, które będzie satysfakcjonujące dla Was obojga.
 - Pamiętaj! Jeśli nie uda się Wam rozwiązać konfliktu, zawsze możecie zwrócić się o pomoc do wychowawcy, pedagoga, psychologa lub dyrektora placówki.
6. Nie bądź obojętny gdy komuś dzieje się krzywda, zawsze poinformuj o tym wychowawcę, psychologa, pedagoga lub dyrektora placówki.
7. Placówka jest wspólnotą - nie stwarzaj sytuacji, w których Twój koledzy/koleżanki czuliby się celowo pomijani, izolowani.
8. Nie wolno Ci bić, szturchać, popychać ani w jakikolwiek sposób naruszać integralności fizycznej innego dziecka.
9. Szanuj przestrzeń intymną swoich kolegów i koleżanek. Nigdy nie dotykaj kolegi/koleżanki w sposób, który może być uznany za nieprzyzwoity lub niestosowny.
10. Nie wolno Ci wyśmiewać, obgadywać, ośmieszać, zawstydząć, upokarzać, lekceważyć i obrażać innych uczniów.
11. Nie wypowiadaj się w sposób obraźliwy o rodzicach Twoich kolegów i koleżanek.
12. Nie zwracaj się w sposób wulgarny do innych.
13. Pamiętaj, że żarty, które nie bawią drugiej osoby, nie są żartami i taką zabawę słowną natychmiast przerywaj.
14. Bądź tolerancyjny - szanuj odmienny wygląd, przekonania, wierzenia, poglądy innych.
15. Szanuj prawo innych do prywatności, nie przeglądaj prywatnych rzeczy.
16. Nie wolno Ci nagrywać ani rozpowszechniać wizerunku kolegi/koleżanki bez jego/jej wyraźnej zgody.
17. Szanuj rzeczy osobiste i mienie kolegów/koleżanek.

18. Jeśli chcesz pożyczyć jakąś rzecz od kolegi/koleżanki, zapytaj.
19. Nie namawiaj innych do krzywdzenia.
20. Nie przynoś do szkoły niedozwolonych substancji, nie zachęcaj innych do ich stosowania.

Załącznik nr 2

Zasady bezpiecznego korzystania z internetu i mediów elektronicznych Placówce Opiekuńczo-Wychowawczej nr 1 w Gostycynie i nr 2 w Żalnie

PAMIĘTAJ !!!

KAŻDY ma prawo do poszanowania swojej godności

JEŚLI sam/a doznajesz krzywdy lub jesteś świadkiem krzywdzenia innego wychowanka to
NATYCHMIAST powiedz o tym komuś dorosłemu:

dyrektorowi placówki

wychowawcy

pedagogowi

psychologowi

Telefon Zaufania dla Dzieci i Młodzieży: 116 111

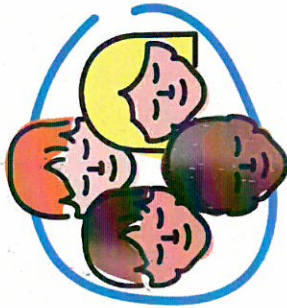
Całodobowa infolinia dla dzieci, młodzieży, rodziców i nauczycieli: 800 080 222

Antydepresyjny Telefon Forum Przeciw Depresji: 22 594 91 00

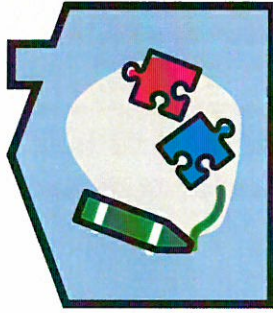
Telefoniczna Pierwsza Pomoc Psychologiczna: 22 425

DYREKTOR
Frühke
Agata Frühke

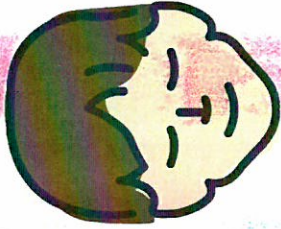




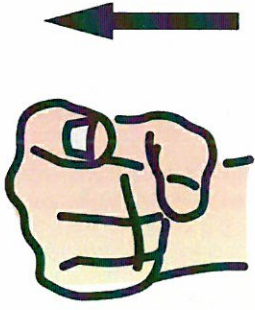
wszyscy



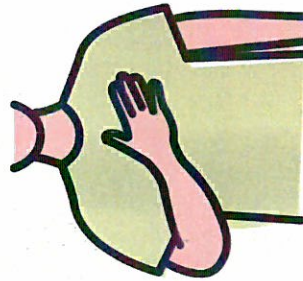
w przedszkolu



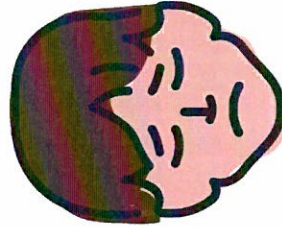
są bezpieczni



dla Ciebie



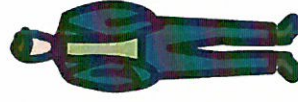
gdy czujesz



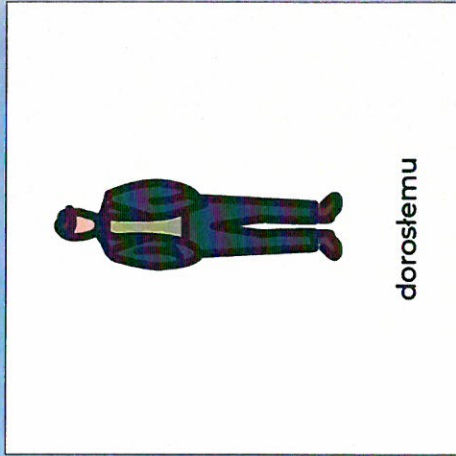
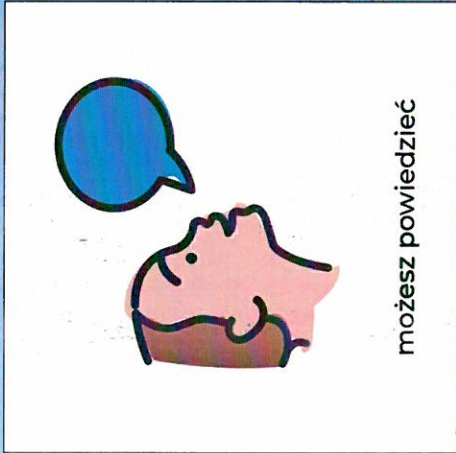
się skrzywdzony

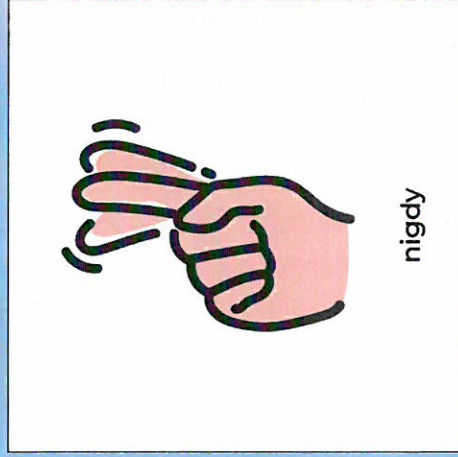
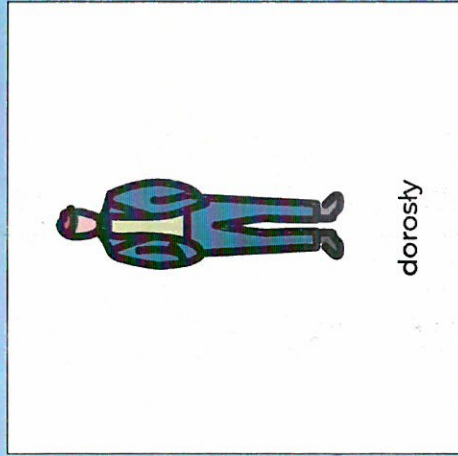
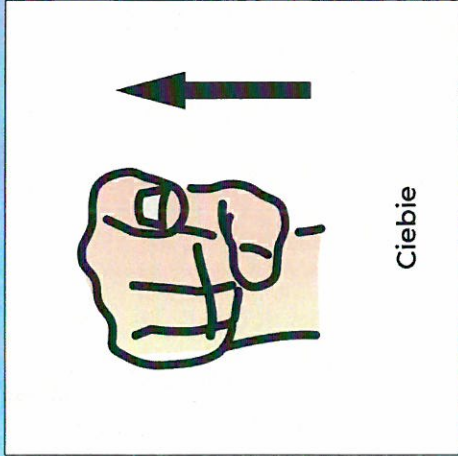
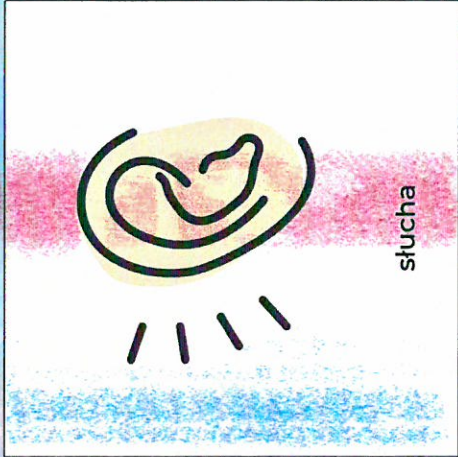
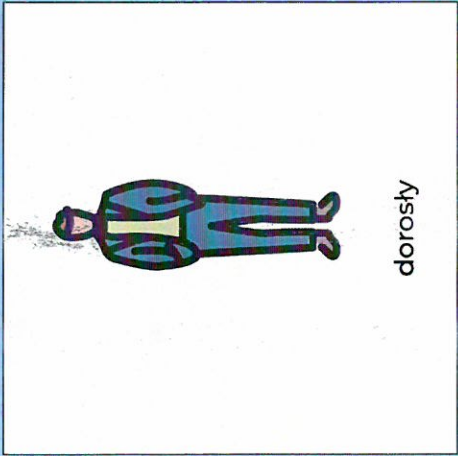


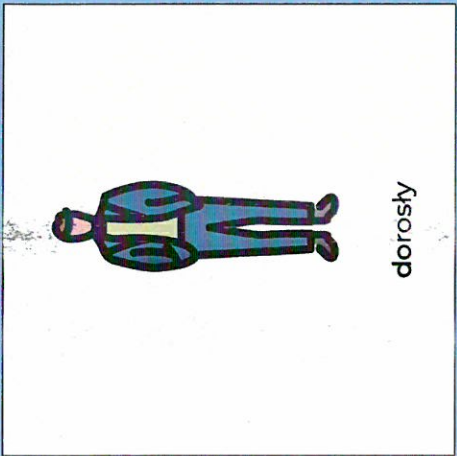
powiedz



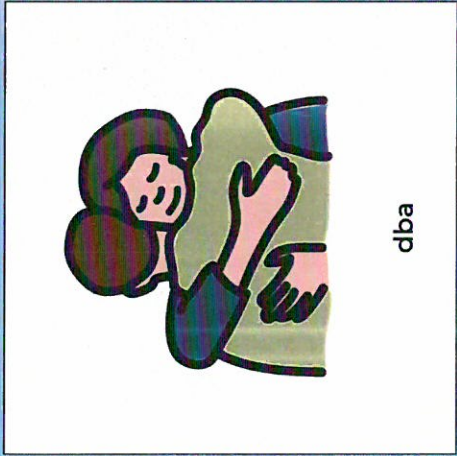
o tym dorosłemu



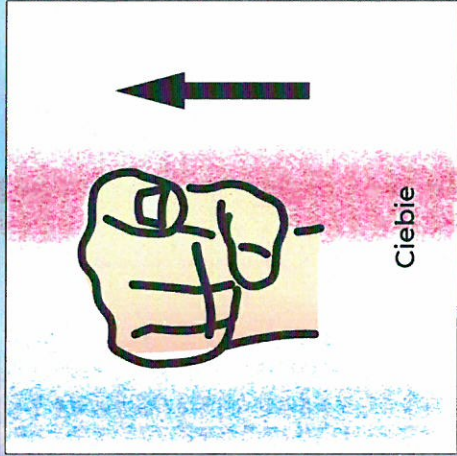




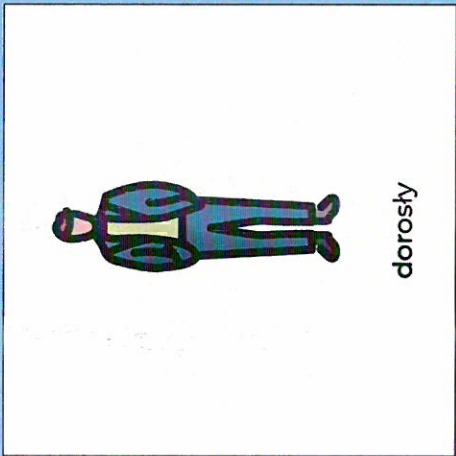
dorośli



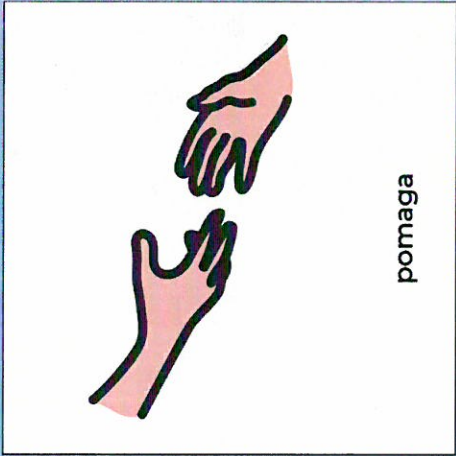
dba



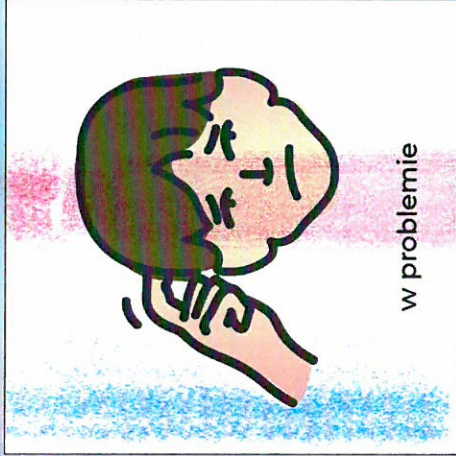
Ciebie



dorośli



pomaga



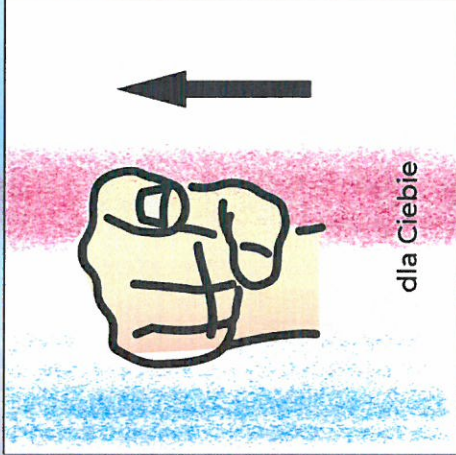
w problemie



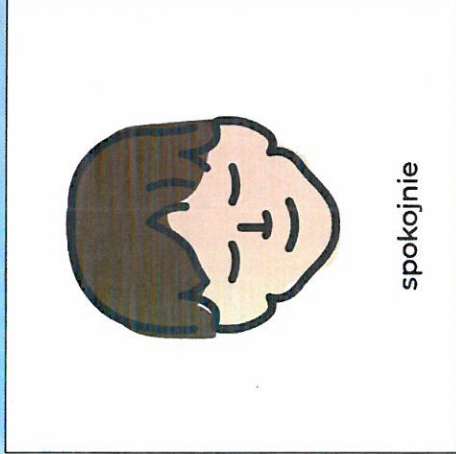
dorośli



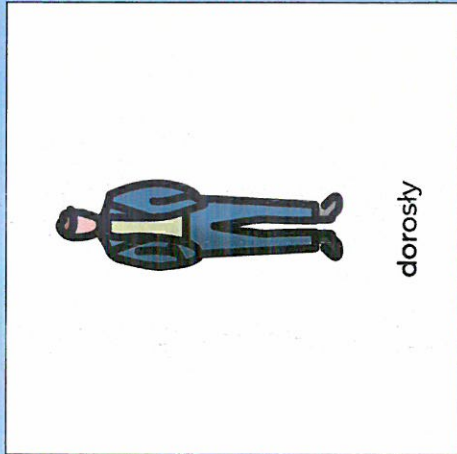
mówi



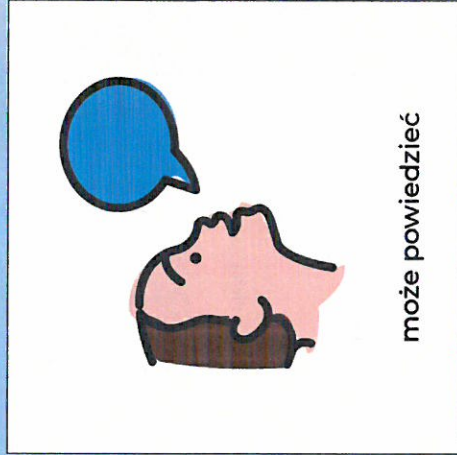
dla Ciebie



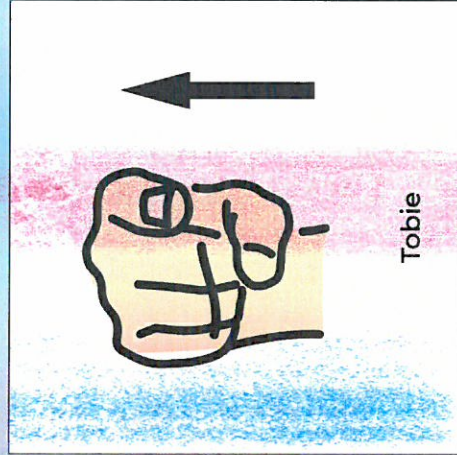
spokojnie



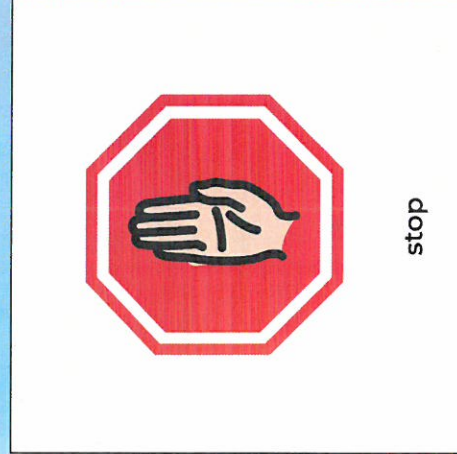
dorośli



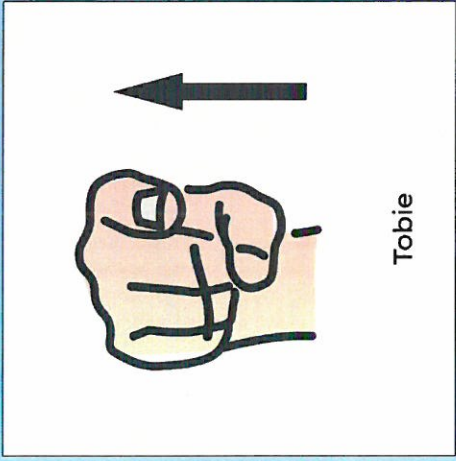
może powiedzieć



Tobie



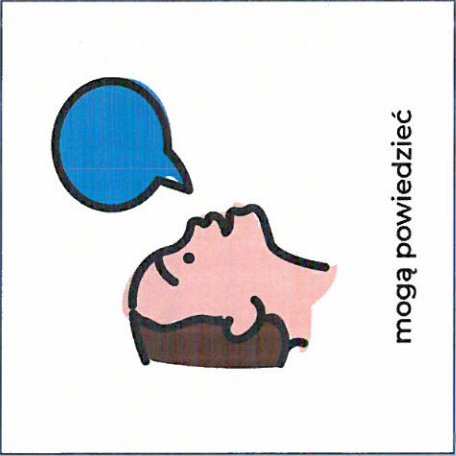
stop



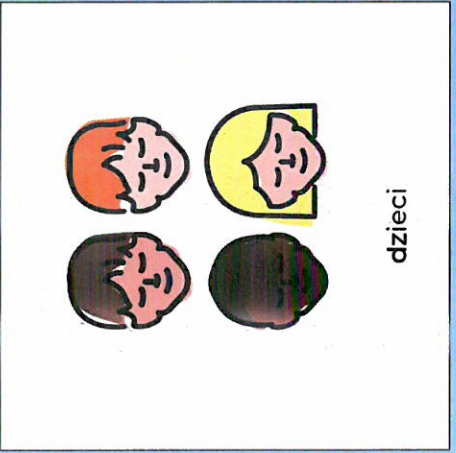
Tobie



stop



mogą powiedzieć



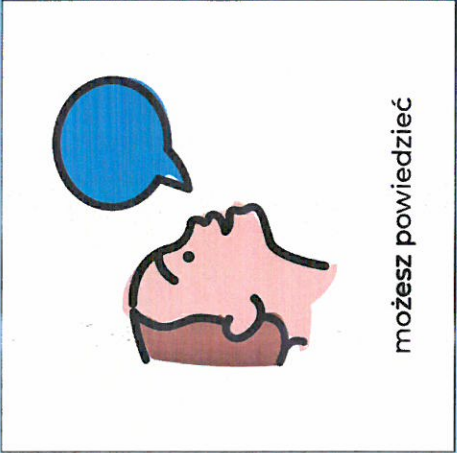
dzieci



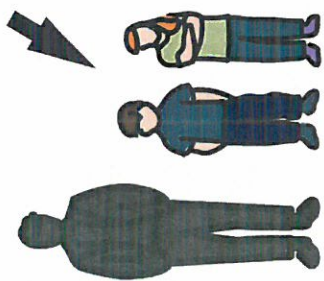
dzieciom



stop



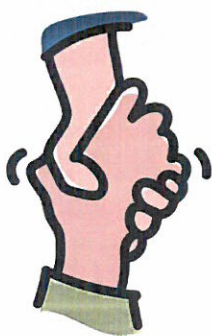
możesz powiedzieć



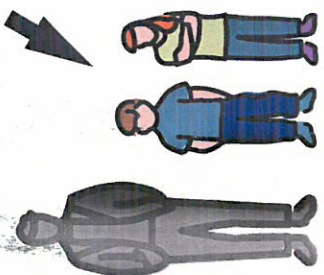
dzieci



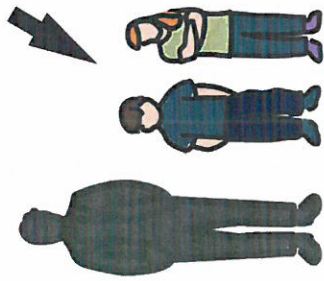
słuchają



szanują



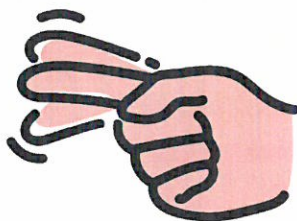
dzieci



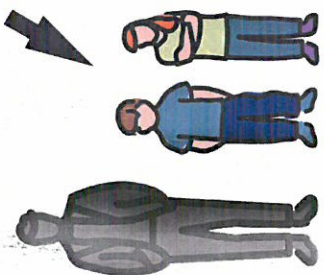
dzieci



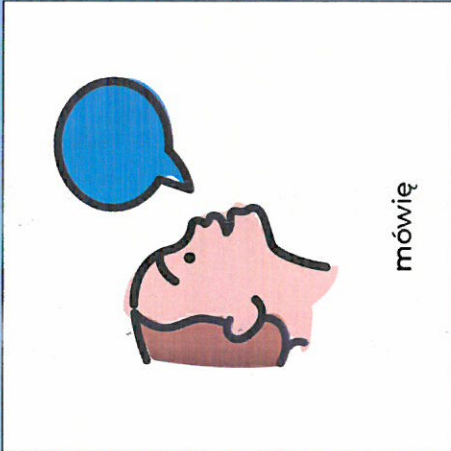
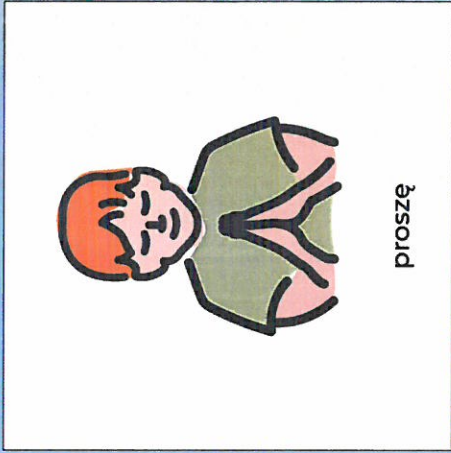
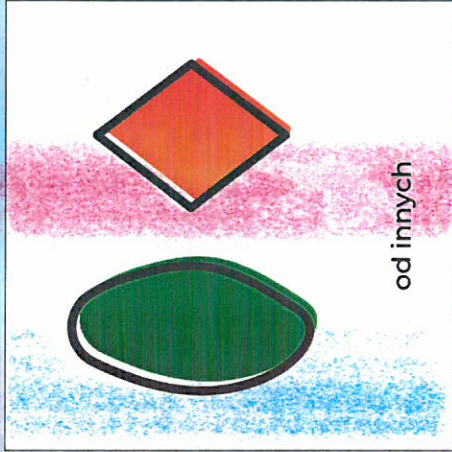
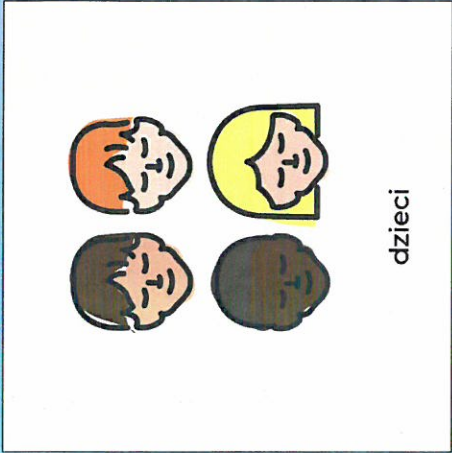
nie biją

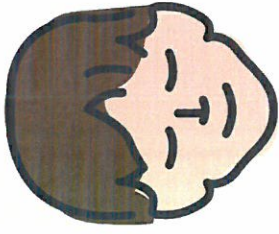


nigdy



dzieci

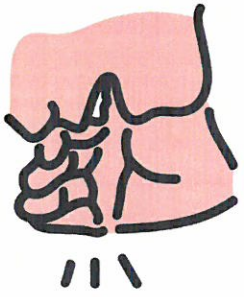




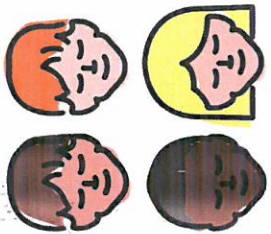
spokojnie



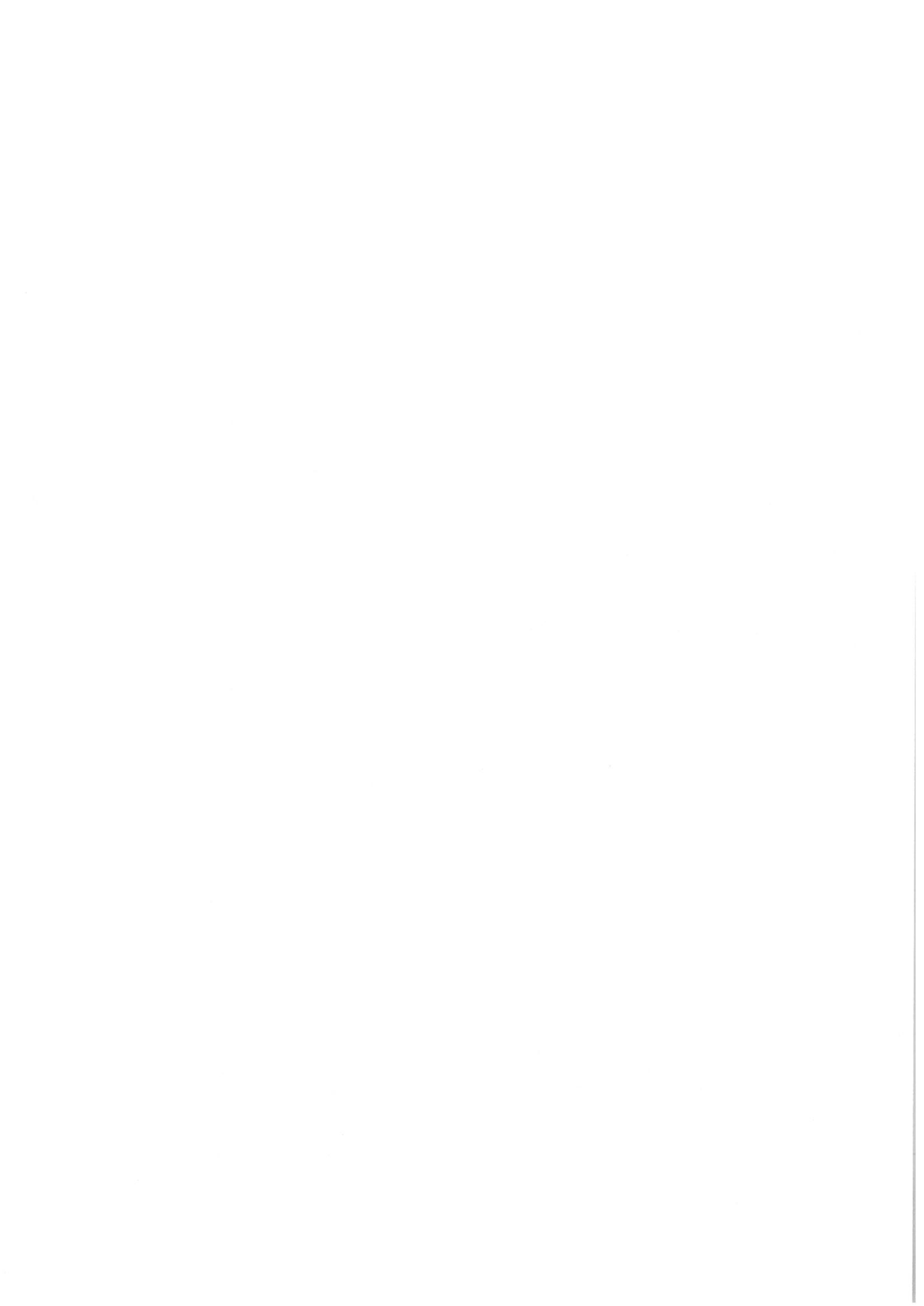
do siebie



mówią



dzieci



**Standardy Ochrony Małoletnich
w Placówce Opiekuńczo-Wychowawczej nr 1 w Gostycynie i nr 2 w Żalnie
opracowane w formie
Polityki ochrony dzieci i młodzieży
zwanej dalej „Polityką”
wersja skrócona dla dzieci i młodzieży**

Preambuła

Naczelną zasadą wszystkich działań podejmowanych przez pracowników Placówki Opiekuńczo-Wychowawczej nr 1 w Gostycynie i nr 2 w Żalnie jest działanie dla dobra dziecka i w jego najlepszym interesie. Celem polityki „Standardów Ochrony Małoletnich” jest zapewnienie Wam sprzyjających warunków do rozwoju i nauki zgodnie z Waszymi indywidualnymi możliwościami i potrzebami w atmosferze życzliwości, szacunku, akceptacji i bezpieczeństwa.

Każdy członek personelu traktuje dziecko z szacunkiem, respektuje jego prawa, uwzględnia jego potrzeby oraz dostosowuje wymagania do indywidualnych potrzeb rozwojowych i możliwości psychofizycznych dziecka, w tym dostosowuje metody i formy pracy oraz poziom komunikacji do dziecka ze specjalnymi potrzebami edukacyjnymi oraz dziecka z niepełnosprawnością.

Niedopuszczalne jest stosowanie przez kogokolwiek wobec dziecka przemocy w jakiegokolwiek formie. Personel placówek realizując te cele, działa w ramach obowiązującego prawa, przepisów wewnętrznych placówki oraz swoich kompetencji.

Rozdział I

Objaśnienie terminów

§ 1.

1. Dzieckiem jest każda osoba do ukończenia 18. roku życia.
2. Przez krzywdzenie dziecka powinniście rozumieć zamierzone lub niezamierzone działanie osoby dorosłej lub innego dziecka, które ujemnie wpływa na Wasz rozwój fizyczny lub psychiczny.

Rozdział II

Rozpoznawanie i reagowanie na czynniki ryzyka krzywdzenia dzieci

§ 2.

1. Wszyscy pracownicy Placówki w ramach wykonywanych obowiązków zwracają uwagę kiedy Tobie lub innemu dziecku dzieje się krzywda.

§ 3.

Wyróżnia się 4 podstawowe formy krzywdzenia:

A. Przemoc fizyczna to między innymi:

- popychanie, szarpanie, policzkowanie, szczypanie, kopanie, duszenie, bicie otwartą ręką, pięścią lub przedmiotami.

B. Przemoc psychiczna to między innymi:

- poniżanie, upokarzanie, ośmieszanie, wyzywanie, wyśmiewanie, odtrącanie dziecka, wciąganie dziecka w konflikty dorosłych, wytykanie z powodu odmienności.

C. Wykorzystanie seksualne to naruszenie sfery intymnej dziecka, zmuszanie do oglądania nagich osób, robienie zdjęć lub filmów z udziałem dziecka bez odzieży.

D. Zaniedbywanie to:

- niezaspokajanie podstawowych potrzeb fizycznych i psychicznych dziecka lub nie respektowanie

jego podstawowych praw (niedożywienie, ubiór nieadekwatny do pory roku, zaniedbanie higieniczne, pozostawanie na dworze bez opieki w godzinach wieczornych i nocnych, nie dbanie o higienę snu i odpoczynku, nie posyłanie dziecka do szkoły, nie zapewnia dziecku opieki lekarskiej).

§ 4.

1. Przemocy możecie doświadczyć ze strony innych uczniów, rodziców lub opiekunów, osób trzecich (osób, z którymi miałaś kontakt czy pracowników szkoły).
2. Zasady bezpiecznych relacji personel – dziecko i dziecko – dziecko ustalone w szkole znajdują się w Załączniku nr 1 do niniejszych Standardów.

Rozdział III

Procedury interwencji w przypadku krzywdzenia dziecka

§ 5.

1. W przypadku doświadczenia jakiegokolwiek z wyżej wymienionych form krzywdzenia ze strony osób dorosłych lub innych dzieci zawiadom nauczyciela lub dyrektora szkoły.
2. Wówczas stosownie do zgłoszonej sytuacji zostanie uruchomiona odpowiednia procedura.

Rozdział IV

Zasady ochrony wizerunku dziecka

§ 6

1. Placówka uznając Twoje prawo do prywatności i ochrony dóbr osobistych zapewnia najwyższe standardy ochrony Twoich danych osobowych oraz Twojego wizerunku zgodnie z obowiązującymi przepisami prawa.

§ 7.

2. Zgodę na publikację Twojego wizerunku wyrażają w formie pisemnej rodzice lub opiekunowie prawni.

Rozdział V

Zasady dostępu dzieci do internetu

§ 7.

1. Placówka, zapewnia Ci dostęp do Internetu, jednocześnie podejmuje działania zabezpieczające dostępem do treści, które mogą stanowić zagrożenie dla Twojego prawidłowego rozwoju. W placówce zainstalowane jest i aktualizowane oprogramowanie zabezpieczające. Zasady bezpiecznego korzystania z Internetu i mediów elektronicznych stanowią Załącznik nr 2 do niniejszych Standardów.

Rozdział VI

Monitoring stosowania Standardów

§ 8.

1. Raz w na dwa lata dokonywana jest analiza realizacja Polityki ochrony dzieci przed krzywdzeniem i w razie potrzeby dyrektor placówki wprowadza do Polityki niezbędne zmiany i ogłasza pracownikom placówki, dzieciom i ich opiekunom nowe brzmienie Polityki.

Rozdział VII
Zasady udostępniania Rodzicom i Uczniom Standardów do zapoznania się z nimi i ich stosowania

§ 9.

1. Dokument „Standardy Ochrony Dzieci/Małoletnich” jest dokumentem placówki ogólnodostępnym dla personelu placówki, wychowanków oraz ich opiekunów prawnych.
2. Personel ma obowiązek zapoznania wychowanków ze Standardami oraz omówienia ich w taki sposób, aby wychowankowie mogli go zrozumieć niezależnie od wieku.

Rozdział VII
Przepisy końcowe

§ 10.

1. Polityka ochrony dzieci przed krzywdzeniem wchodzi w życie z dniem jej ogłoszenia.
2. Ogłoszenie następuje w sposób dostępny dla pracowników placówki, wychowanków i ich opiekunów, w szczególności poprzez odczytanie ich wychowankom.
3. Standardy ochrony udostępnione są również w wersji skróconej, przeznaczonej dla dzieci.

Załącznik nr 1

Zasady bezpiecznych relacji personel – dziecko w Placówce Opiekuńczo-Wychowawczej nr 1 w Gostycynie i nr 2 w Żalnie

Zasady bezpiecznych relacji personelu z dziećmi obowiązują wszystkich pracowników pedagogicznych, pracowników niepedagogicznych, praktykantów i wolontariuszy. Personel powinien traktować Was z szacunkiem oraz uwzględniać Waszą godność i potrzeby. Niedopuszczalne jest stosowanie przemocy w jakiegokolwiek formie.

Relacje personelu z dziećmi.

1. Działania podejmowane wobec Was powinny być adekwatne do sytuacji, bezpieczne, uzasadnione i sprawiedliwe.
2. Nikt nie może Was bić, szturchać, popychać, zawstydząć, upokarzać, lekceważyć, obrażać ani dotykać w sposób, który może być uznany za nieprzyzwoity lub niestosowny.
3. Osobom dorosłym pracującym w placówce nie wolno używać wobec Was wulgarnych słów, gestów i żartów, czynić obraźliwych uwag, kierować wypowiedzi dotyczących aktywności bądź atrakcyjności seksualnej oraz wykorzystywać władzę lub przewagę fizyczną nad Wami (zastraszanie, przymuszanie, groźby).
4. Osoba dorosła pracująca w placówce nie może Wam proponować alkoholu, wyrobów tytoniowych ani nielegalnych substancji, jak również używać ich w Waszej obecności.
5. Jeśli czujesz się niekomfortowo w jakiejś sytuacji, wobec konkretnego zachowania czy słów osób dorosłych pracujących w placówce, możesz o tym powiedzieć wychowawcy, pedagogowi, psychologowi lub dyrektorowi placówki i możesz oczekiwać odpowiedniej reakcji i/lub pomocy.
6. Pracownicy placówki nie mogą zapraszać Was do swojego miejsca zamieszkania ani spotykać się z Wami poza godzinami pracy.

Zasady bezpiecznych relacji dziecko - dziecko w Placówce Opiekuńczo-Wychowawczej nr 1 w Gostycynie i nr 2 w Żalnie

1. Traktuj kolegów/koleżanki z należytym szacunkiem.
2. Słuchaj innych, gdy mówią, nie przerywaj innym, gdy się wypowiadają.
3. Pamiętaj, że każdy ma prawo do wyrażania swojego zdania, myśli i przekonań, jeśli nie naruszają one dobra osobistego innych osób.

4. Przestrzegaj zasad bezpieczeństwa obowiązujących w szkole (nie narażaj innych na niebezpieczeństwo).
5. Konflikty rozwiązuj w sposób pokojowy:
 - Wycisz się, uspokój, zatrzymaj niepotrzebną kłótnię, zanim stracisz nad sobą kontrolę, a konflikt się tylko nasili.
 - Powiedz co według Ciebie jest problemem, co jest przyczyną nieporozumienia, czego oczekujesz.
 - Słuchaj co mówi druga osoba, jakie są jej odczucia, czego ona oczekuje i podsumuj, to co usłyszałeś/usłyszałaś.
 - Upewnij się, że Twój rozmówca powiedział wszystko odnośnie swoich odczuć.
 - Wymyślcie rozwiązanie, które będzie satysfakcjonujące dla Was obojga.
 - Pamiętaj! Jeśli nie uda się Wam rozwiązać konfliktu, zawsze możecie zwrócić się o pomoc do wychowawcy, pedagoga, psychologa lub dyrektora placówki.
6. Nie bądź obojętny gdy komuś dzieje się krzywda, zawsze poinformuj o tym wychowawcę, psychologa, pedagoga lub dyrektora placówki.
7. Placówka jest wspólnotą - nie stwarzaj sytuacji, w których Twój koledzy/koleżanki czuliby się celowo pomijani, izolowani.
8. Nie wolno Ci bić, szturchać, popychać ani w jakikolwiek sposób naruszać integralności fizycznej innego dziecka.
9. Szanuj przestrzeń intymną swoich kolegów i koleżanek. Nigdy nie dotykaj kolegi/koleżanki w sposób, który może być uznany za nieprzyzwoity lub niestosowny.
10. Nie wolno Ci wyśmiewać, obgadywać, ośmieszać, zawstydząć, upokarzać, lekceważyć i obrażać innych uczniów.
11. Nie wypowiadaj się w sposób obraźliwy o rodzicach Twoich kolegów i koleżanek.
12. Nie zwracaj się w sposób wulgarny do innych.
13. Pamiętaj, że żarty, które nie bawią drugiej osoby, nie są żartami i taką zabawę słowną natychmiast przerywaj.
14. **Bądź tolerancyjny - szanuj odmienny wygląd, przekonania, wierzenia, poglądy innych.**
15. Szanuj prawo innych do prywatności, nie przeglądaj prywatnych rzeczy.
16. Nie wolno Ci nagrywać ani rozpowszechniać wizerunku kolegi/koleżanki bez jego/jej wyraźnej zgody.
17. Szanuj rzeczy osobiste i mienie kolegów/koleżanek.
18. Jeśli chcesz pożyczyć jakąś rzecz od kolegi/koleżanki, zapytaj.
19. Nie namawiaj innych do krzywdzenia.
20. Nie przynos do szkoły niedozwolonych substancji, nie zachęcaj innych do ich stosowania.

Załącznik nr 2

Zasady bezpiecznego korzystania z internetu i mediów elektronicznych Placówki Opiekuńczo-Wychowawczej nr 1 w Gostycynie i nr 2 w Żalnie

PAMIĘTAJ !!!

KAŻDY ma prawo do poszanowania swojej godności

JEŚLI sam/a doznajesz krzywdy lub jesteś świadkiem krzywdzenia innego wychowanka to NATYCHMIAST powiedz o tym komuś dorosłemu:

dyrektorowi placówki

wychowawcy

pedagogowi

psychologowi

Telefon Zaufania dla Dzieci i Młodzieży: 116 111

Całodobowa infolinia dla dzieci, młodzieży, rodziców i nauczycieli: 800 080 222

Antydepresyjny Telefon Forum Przeciw Depresji: 22 594 91 00
Telefoniczna Pierwsza Pomoc Psychologiczna: 22 425 98 48

DYREKTOR
Fröhlke
Agata Fröhlke

